

වසර මැද රාජ්‍ය මූල්‍ය තත්ත්වය පිළිබඳ වාර්තාව
2011

මුදල් හා ක්‍රමසම්පාදන අමාත්‍යාංශය
ශ්‍රී ලංකාව



වසර මැද රාජ්‍ය මූල්‍ය තත්ත්වය පිළිබඳ වාර්තාව
2011

2003 අංක 3 දරන රාජ්‍ය මූල්‍ය කළමනාකරණ (වගකීම) පනතේ
10 වෙනි වගන්තිය යටතේ නිකුත් කරන ලදී.

මහින්ද රාජපක්ෂ
ජනාධිපති සහ මුදල් හා ක්‍රමසම්පාදන අමාත්‍ය

වසර මැද රාජ්‍ය මූල්‍ය තත්ත්වය පිළිබඳ වාර්තාව

**2003 අංක 3 දරන රාජ්‍ය මූල්‍ය කළමනාකරණ (වගකීම) පනතේ 10 වෙනි
වගන්තිය යටතේ
ගරු මුදල් අමාත්‍යවරයා විසින් නිකුත් කරන ලදී.**

2003 අංක 3 දරන රාජ්‍ය මූල්‍ය කළමනාකරණ (වගකීම) පනතේ 10 වෙනි වගන්තියට අනුව, වසර මැද රාජ්‍ය මූල්‍ය කාර්යසාධනය සම්බන්ධයෙන් වන වාර්තාවක් මුදල් අමාත්‍යවරයා විසින් අදාළ වර්ෂයේ ජූනි මස අවසාන දිනය වන විට මහජනතාවගේ දැන ගැනීම සඳහා නිකුත් කිරීමටත්, ඉන් ඉක්බිතිව එය පාර්ලිමේන්තුවට ඉදිරිපත් කිරීමටත් අවශ්‍ය බව දැක්වේ.

රජයේ රාජ්‍ය මූල්‍ය ක්‍රමෝපායට අනුව රාජ්‍ය මූල්‍ය ක්‍රියාකාරකම්වල යාවත්කාලීන තොරතුරු සැපයීම මෙම වාර්තාවේ අරමුණු වේ.

2011 වසරේ පළමු මාස 4 තුළ රජයේ ආදායම, වියදම, මුදල් ප්‍රවාහ කටයුතු හා ණය ගැනීම් පිළිබඳ කාර්යසාධනය මෙම වාර්තාවේ ඇතුළත් වන අතර ලබා ගත හැකි තොරතුරු අනුව සාර්ව ආර්ථික කටයුතුවල කාර්ය සාධනය, මිල ගණන් වෙනස්වීම්, විදේශාධාර, රාජ්‍ය ණය සහ නිල සංචිත පිළිබඳ තොරතුරු ද මෙම වාර්තාවේ ඇතුළත්වේ.

1 වන පරිච්ඡේදය

රාජ්‍ය මූල්‍ය උපනකීන්

සමාලෝචනය

- ත්‍රස්තවාදී උවදුර නිමාවීමත් සමඟ ඇති වූ වාතාවරණය තුළ ආර්ථික කටයුතු යථා තත්ත්වයට පත්වීම සහ විදේශීය වෙළෙඳ කටයුතුවල වැඩි දියුණුවීමත් සමඟ 2011 මුල් මාස පහ තුළ රජයේ ආදායම පසුගිය වසරට සාපේක්ෂව සියයට 19.8 කින් වැඩි වූ අතර රජයේ බදු ආදායම 2010 සමකාලයට සාපේක්ෂව සියයට 23.8 කින් වර්ධනය විය. ඛනිජ තෙල් නිෂ්පාදන, දුම පෙට්‍රෝලියම් වායු, තෝරාගත් ආහාර ද්‍රව්‍ය සහ කිරිපිටි සඳහා ලබා දුන් ආනයන බදු සහනයන් රජයේ ආදායම කෙරෙහි ඝාතනාත්මක බලපෑමක් ඇති කරන ලදී.
- 2011 මුල් මාස හතර තුළ පුනරාවර්තන වියදම සියයට 10.2 කින් වර්ධනය වූ අතර ප්‍රාග්ධන වියදම සියයට 17.2 ක ඉහළ අනුපාතයකින් වර්ධනය වූයේ රාජ්‍ය ආයෝජන ව්‍යාපෘති කඩිනමින් අඛණ්ඩව ක්‍රියාත්මක කිරීම සඳහා වූ රජයේ කැපවීම පිළිබිඹු කරමිනි.
- රජයේ ආදායමේ ප්‍රගතිය නිසාත් වර්තන වියදම් අඩු වේගයකින් වර්ධනය වීම නිසාත් රජයේ ආදායම් ගිණුමේ හිඟය 2011 මුල් මාස හතර තුළ රු. බිලියන 75 ක් හෙවත් ද. දේ. නි. ප්‍රතිශතයක් ලෙස සියයට 1.2 දක්වා අඩු වූ අතර 2010 සමකාලය තුළ වර්තන ගිණුමේ හිඟය ද. දේ. නි. ප්‍රතිශතයක් ලෙස සියයට 1.5 ක් විය. මේ අතර 2011 මුල් මාස හතර තුළ සමස්ත අයවැය හිඟය රු. බිලියන 172 ක් හෙවත් ද. දේ. නි. ප්‍රතිශතයක් ලෙස සියයට 2.7 ක් වූ අතර 2010 අදාළ කාල සීමාව තුළ අයවැය හිඟය ද. දේ. නි. ප්‍රතිශතයක් ලෙස සියයට 3 ක් විය.
- 2011 මුල් මාස හතර තුළ ව්‍යාපෘති සම්බන්ධ දළ විදේශීය මූල්‍යනය ලෙස ඇ.ඩො. මිලියන 382.5 ක් ලබා ගැනීමට රජයට හැකි විය.

1.1 වගුව
 අයවැය සාරාංශය (ජනවාරි-අප්‍රේල්)- ආර්ථික විශ්ලේෂණයට අනුව
 රු. මිලියන

	2010	2011
ආදායම් සහ ප්‍රදාන	243,345	286,231
අදායම	240,654	284,913
බදු	204,035	249,790
බදු නොවන	36,619	35,123
ප්‍රදාන	2,691	1,318
වියදම	410,865	458,503
වර්තන	327,041	360,283
රාජ්‍ය ආයෝජන	89,114	103,948
අනෙකුත්	(5,290)	(5,728)
ආදායම් හිඟය (-)/ අතිරික්තය (+)	(86,387)	(75,370)
සමස්ත අය වැය හිඟය (-)/අතිරික්තය (+)	(167,520)	(172,272)
මූල්‍යනය	167,520	172,272
විදේශීය මූල්‍යනය *	42,332	17,136
දේශීය මූල්‍යනය	125,188	155,136
බැංකු නොවන	109,064	90,485
බැංකු	16,124	64,652
ආදායම/ ද.දේ.නි (%)	4.3	4.4
වර්තන වියදම / ද.දේ.නි (%)	5.8	5.6
රාජ්‍ය ආයෝජන/ ද.දේ.නි (%)	1.6	1.6
ආදායම් හිඟය /ද.දේ.නි (%)	(1.5)	(1.2)
සමස්ත අයවැය හිඟය / ද.දේ.නි (%)	(3.0)	(2.7)

මූලාශ්‍රය : රාජ්‍ය මූල්‍ය ප්‍රතිපත්ති දෙපාර්තමේන්තුව

* හාණ්ඩාගාර බැඳුම්කරවල සිදු කර ඇති විදේශීය ආයෝජන ද ඇතුළත්ය.

රජයේ ආදායම

- 2011 ජනවාරි - මැයි දක්වා වූ කාලය තුළ රජයේ ආදායම 2010 වසරේ එම කාලය සමග සසඳන කල, සියයට 19.8 ක වැඩි වීමක් සහිත ව රු.මිලියන 358,266 ක් විය. සමස්ත දේශීය ආර්ථික කටයුතුවල ඇති වූ වැඩි දියුණු වීම මෙන් ම ආනයන වැඩි වීම ද මෙම කාලය තුළ දී සිදු වූ ආදායම් එකතුවේ වර්ධනයට දායක විය.
- ආනයන වර්ධනය හේතුවෙන්, ආනයන බදු, වරාය හා ගුවන් තොටුපළ සංවර්ධන බදු සහ එකතු කළ අගය මත බදු වැනි වූ ජාත්‍යන්තර වෙළෙඳාම මත පැනවෙන බදුවල වර්ධනයක් 2011 වසරේ පළමු මාස පහ තුළ දී දැකිය හැකි විය. මෝටර් රථ වාහන සඳහා අදාළ බදු අඩු කිරීමෙහි ප්‍රතිඵලයක් ලෙස මෝටර් රථ වාහන ආනයනය ඉහළ යෑම නිසාත් මත උපයාගත් නිෂ්පාදන බදුවල සැලකිය යුතු වැඩිවීමක් ඇති විය. මේ අතර ආදායම් බදු එහි සියලුම උප අංශයන්හි දායකත්වය සහිතව ඉහළ අනුපාතයකින් වර්ධනය විය.

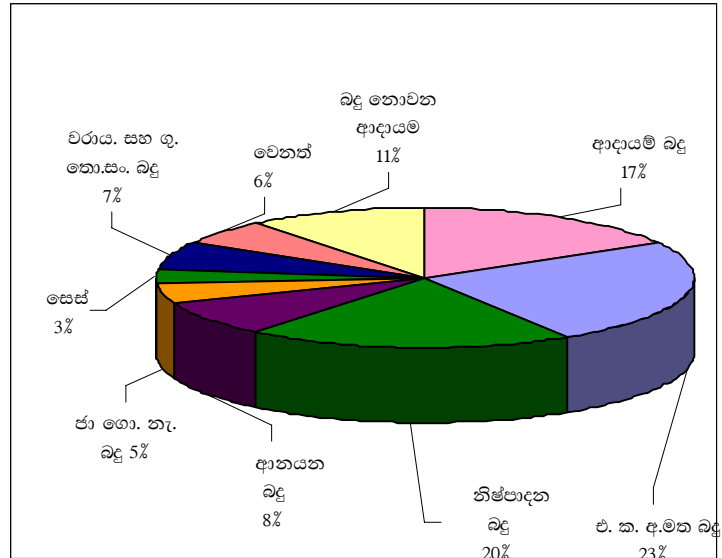
1.2 වගුව

ආදායම් කාර්ය සාධනය (ජනවාරි-මැයි)

අයිතමය	රු.මිලියන		
	2010	2011	වර්ධනය (%)
බදු ආදායම	258,389	319,764	23.8
ආදායම් බදු	49,402	60,072	21.6
එකතු කළ අගය මත බද්ද	79,206	86,931	9.8
නිෂ්පාදන බදු / සුරා බදු	44,213	70,758	60.0
වරාය හා ගුවන්තොටුපළ සංවර්ධන බදු	17,553	24,194	37.8
ආනයන බදු	21,053	30,098	43.0
ජාතිය ගොඩනැගීමේ බද්ද	16,947	16,344	(3.6)
අනෙකුත්	30,015	31,367	4.5
බදු නොවන ආදායම	40,770	38,502	(5.6)
මුළු ආදායම	299,159	358,266	19.8

මූලාශ්‍රය : රාජ්‍ය මූල්‍ය ප්‍රතිපත්ති දෙපාර්තමේන්තුව

1.1 රූපසටහන
 රාජ්‍ය ආදායමේ සංයුතිය (ජනවාරි-මැයි, 2011)



ආදායම් බදු

- 2011 පළමු මාස පහ තුළ දී සමස්ත ආදායම් බදු ආදායම 2010 එම කාලපරිච්ඡේදයේ පැවති රු.මිලියන 49,402 ට සාපේක්ෂව රු.මිලියන 60,072 දක්වා සියයට 21.6 කින් වැඩි විය. මේ සඳහා ප්‍රධාන වශයෙන් සංස්ථාපිත හා සංස්ථාපිත නොවන, උපයන විට ගෙවීම්, ආර්ථික සේවා ගාස්තු සහ පොලී සහ ගාස්තු මත වන රඳවා ගැනීමේ බදු යන සියලුම උප අංශවල දායකත්වය හේතු වූ අතර විශේෂයෙන්ම ලාභාංශ ලෙස සලකනු ලබන ලාභාංශ සහ උත්සව සමයන්හි දී දක්නට ලැබෙන ඉහළ විකුණුම් මත වන ආදායම් බදු වැඩි වීම, බැංකු ඒකක සම්බන්ධයෙන් සිදු කරනු ලැබූ විශේෂ විගණන වැඩසටහන්, කළමනාකරණ ගාස්තු සහ ලාභාංශ මත රඳවා ගැනීමේ බදු වැඩිවීම, වැටුප් වැඩිවීම හා ප්‍රසාද දීමනා හේතුවෙන් උපයන විට බදු ගෙවීම වැඩිවීම, වාහන ආනයනය වැඩිවීම සහ ආර්ථික කටයුතුවල ප්‍රසාරණය හේතුවෙන් ආර්ථික සේවා ගාස්තුවල මනා ක්‍රියාකාරිත්වය හේතු විය.

1.3 වගුව
ආදායම් බදු කාර්ය සාධනය (ජනවාරි-මැයි)

බදු මූලය	2010	2011	රු.මිලියන
			වර්ධනය %
සංස්ථාපිත හා සංස්ථාපිත නොවන බදු	20,922	26,180	25.1
උපයන විට ගෙවීම් බද්ද	7,280	8,435	15.9
ආර්ථික සේවා ගාස්තු	8,130	10,503	29.2
පොළී ගාස්තු හා වෙනත් අංශ මත රඳවා ගැනීමේ බදු	13,070	14,954	14.4
එකතුව	49,402	60,072	21.6

මූලාශ්‍රය : රාජ්‍ය මූල්‍ය ප්‍රතිපත්ති දෙපාර්තමේන්තුව

එකතු කළ අගය මත බදු

- 2011 පළමු මාස පහ තුළ දී එකතු කළ අගය මත බදුවලින් ලද ආදායම 2010 එම කාලපරිච්ඡේදයේ පැවති රු.මිලියන 79,206ට සාපේක්ෂව රු.මිලියන 86,931 ක් විය. 2010 පළමු මාස පහට සාපේක්ෂව ආනයන මත එකතු කළ අගය මත බදු ශුද්ධ පදනමින් රු.මිලියන 30,197 සිට රු.මිලියන 39,416 දක්වා වැඩිවීමට ආනයන වටිනාකම වැඩිවීම ප්‍රධාන වශයෙන් උපකාරී විය. දේශීය මූල්‍ය මත එකතු කළ අගය මත බදු ආදායමෙහි සුළු අඩුවීමක් දක්නට ලැබේ.

1.4 වගුව
එකතු කළ අගය මත බදු රැස් කිරීමේ ප්‍රගතිය (ජනවාරි-මැයි)

බදු මූලය	2010	2011	රු.මිලියන
			වර්ධනය %
දේශීය	49,551	48,124	(2.9)
ආනයන	32,362	41,846	29.3
දළ ආදායම	81,913	89,970	9.8
ප්‍රතිගෙවුම්	2,707	3,039	12.3
ශුද්ධ ආදායම	79,206	86,931	9.8
ප්‍රතිගෙවුම් දළ ආදායමේ ප්‍රතිශතයක් ලෙස	3.3	3.4	

මූලාශ්‍රය : රාජ්‍ය මූල්‍ය ප්‍රතිපත්ති දෙපාර්තමේන්තුව

නිෂ්පාදන බදු

- මද්‍යසාර, දුම්වැටි සහ දුම්කොළ, බනිජ තෙල් නිෂ්පාදන, මෝටර් වාහන සහ අනෙකුත් අයිතම මත අය වන නිෂ්පාදන බදුවලින් ලැබෙන ආදායම 2010 පළමු මාස පහ තුළ පැවති රු.මිලියන 44,214 ට සාපේක්ෂව 2011 පළමු මාස පහ තුළ දී සියයට 60ක වැඩිවීමක් පෙන්වමින් රු.මිලියන 70,758ක් විය.
- සැර මද්‍යසාර සහ බීර නිෂ්පාදනය 2011 පළමු මාස පහ තුළ දී, 2010 එම කාලයට සාපේක්ෂව සියයට 12 කින් සහ සියයට 30 කින් පිළිවෙලින් වැඩිවිය. මෙම හේතුව මෙන්ම මද්‍යසාර මත නිෂ්පාදන බදු වැඩිවීම නිසා, මද්‍යසාරවලින් ලැබෙන නිෂ්පාදන බදු ආදායම 2010 මෙම කාලපරිච්ඡේදයට සාපේක්ෂව රු.මිලියන 22,725 ක් දක්වා සියයට 59 කින් වැඩිවිය.
- ප්‍රධාන වශයෙන් උතුරු නැගෙනහිර පළාත්වල නව වෙළෙඳපොළවල් විවෘත වීම සහ 2010 දී දුම්වැටි මත නිෂ්පාදන බදු ඉහළ නැංවීම හේතුකොටගෙන 2010 ජනවාරි- මැයි කාලය තුළ පැවති රු.මිලියන 15,663 ට සාපේක්ෂව 2011 ජනවාරි - මැයි කාලය තුළ දී දුම්වැටි හා දුම්කොළ මත අය කෙරෙන නිෂ්පාදන බදුවලින් රු.මිලියන 19,845 ක ආදායමක් ජනිත කළේය.
- විශේෂයෙන්ම මෝටර් රථ වාහන ආනයනය ප්‍රසාරණය වීමත් සමඟම 2010 පැවති රු.මිලියන 12,284 ට සාපේක්ෂව මෙම කාලය තුළ දී බනිජ තෙල් සහ මෝටර් රථ වාහන මත නිෂ්පාදන බදු ආදායම රු.මිලියන 26,888 ක් ජනිත කරමින් දෙගුණයකට වඩා වැඩිවිය.

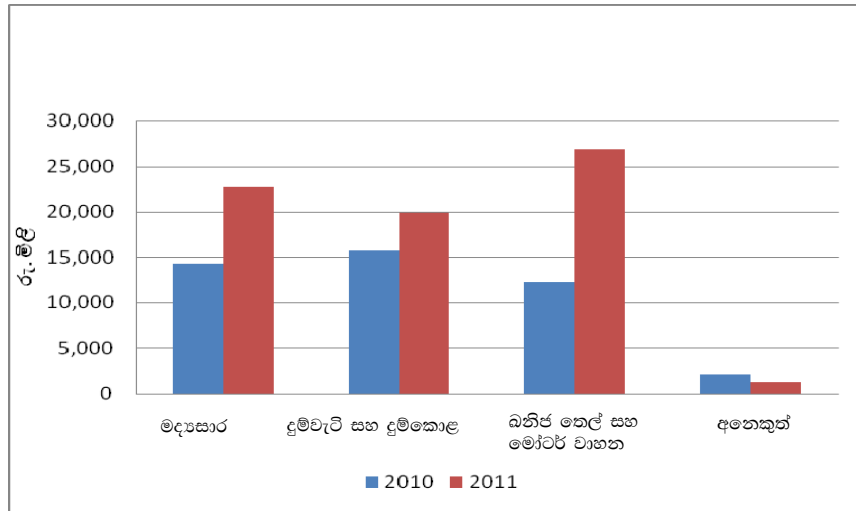
1.5 වගුව

නිෂ්පාදන බදු කාර්ය සාධනය: (ජනවාරි - මැයි)

බදු පදනම	2010	2011	රු.මිලියන
			වර්ධනය %
මත්පැන්	14,257	22,725	59.4
සිගරට් හා දුම්කොළ බදු	15,663	19,845	26.7
බනිජ තෙල් හා මෝටර් වාහන ආනයන	12,284	26,888	118.9
වෙනත්	2,010	1,300	(35.3)
එකතුව	44,214	70,758	60.0

මූලාශ්‍රය : රාජ්‍ය මූල්‍ය ප්‍රතිපත්ති දෙපාර්තමේන්තුව

1.2 රූපසටහන
නිෂ්පාදන බදුවල ක්‍රියාකාරීත්වය (ජනවාරි-මැයි)



ආනයන බදු

- ආනයන බදුවලින් ලබා ගන්නා ආදායම 2011 පළමු මාස පහ තුළ දී සියයට 43 ක වැඩිවීමක් සහිතව 2010 එම කාලපරිච්ඡේදයට සාපේක්ෂව රු.මිලියන 30,098ක් විය. මෙම වැඩි වීමට මූලිකව හේතු වූ සාධකය වූයේ වාහන ආනයනය වැඩිවීමයි. ඒ අතර, දේශීය මිල ගණන් වැඩිවීම පාලනය කිරීමේ අරමුණින් මෙම කාලය තුළ දී බනිජ තෙල් නිෂ්පාදන සහ ආනයනික කිරිපිටි මත පැනවෙන ආනයන බදු සම්පූර්ණයෙන්ම ඉවත් කරන ලදී. ඊට අමතරව, පාවිච්චි කරන ලද මෝටර් රථ ආනයනයේ දී පනවා තිබූ අවුරුදු තුනහමාරේ කාල සීමාව අවුරුදු දෙක දක්වා අඩු කිරීමට සහ දෙමුහුන් වාහන සහ අඩු සිලින්ඩර් ධාරිතාවන් සහිත වාහන සඳහා රේගු බදු වෙනස් කිරීම සඳහා ආදායම් සංරක්ෂණ ආඥාව සංශෝධනය කරන ලදී.
- තෝරාගත් පාරිභෝගික භාණ්ඩ කීපයක් සඳහා එක් බද්දක් ලෙස අයකෙරෙන විශේෂ වෙළෙඳ භාණ්ඩ බද්ද මගින් ලද ආදායම 2011 ජනවාරි - මැයි කාලය තුළ දී සියයට 51 ක වැඩිවීමක් වාර්තා කරමින් 2010 එම කාලයේ පැවති රු.මිලියන 4,191ට සාපේක්ෂව රු.මිලියන 6,325ක් විය. දේශීය නිෂ්පාදකයින් ආරක්ෂා කිරීම සඳහා අර්තාපල් මත ඉහළ විශේෂ වෙළෙඳ භාණ්ඩ බදු අනුපාතයක් පැනවීම මෙන්ම සුදු ඵෑනු සහ වටානා මත බදු පැනවීම ආදායම් එකතුවේ ඇති වූ මෙම සැලකිය යුතු වැඩිවීමට උපකාරී විය.

අනෙකුත් බදු

- ආනයනයන්හි වැඩිදියුණු ක්‍රියාකාරිත්වය පිළිබිඹු කරමින් 2011 පළමු මාස පහ තුළ දී වරාය හා ගුවන්තොටුපළ සංවර්ධන බද්ද 2010 එම කාලයට සාපේක්ෂව රු.මිලියන 24,194 ක් දක්වා සියයට 38 කින් වැඩිවිය. යතුරුපැදි සහ නිශ්චිත අනෙකුත් අයිතමයන් කීපයක් සඳහා සෙස් බදු ඉවත් කිරීමේ සහ ඇතැම් අයිතමයන් සඳහා පැවති සෙස් බදු අනුපාත අඩු කිරීමේ සාමූහික ප්‍රතිඵලයක් ලෙස 2010 මෙම කාලයට සාපේක්ෂව 2011 දී සෙස් බදු ආදායම රු.මිලියන 11,207 ක් දක්වා සියයට 17.3 ක අඩුවීමක් පෙන්වීය.
- 2011 පළමු මාස පහ තුළ දී ජාතිය ගොඩනැගීමේ බද්ද මගින් රු. මිලියන 24,516 ක් රැස්කරගන්නා ලදී ඉන් රු.මිලියන 8,172 ක් හෙවත් සියයට 33 1/3, 2011 ජනවාරි 01 දින සිට ක්‍රියාත්මක වන පරිදි හඳුන්වාදුන් ආදායම් බෙදා ගැනීමේ ක්‍රියාවලිය අනුව පළාත් සභාවලට මාරු කරන ලදී. ඒ අනුව, මෙම කාලය තුළ දී ජාතිය ගොඩනැගීමේ බද්ද තුළින් මධ්‍යම රජය ලද ආදායම රු.මිලියන 16,344 කි. ඊට අමතරව, 2011 පළමු මාස පහ තුළ දී මෝටර් රථ වාහන ලියාපදිංචි කිරීමේ ගාස්තුවලින් ලද ආදායමින් රු.මිලියන 355 ක් (මෙම මූලාශ්‍රය මගින් ලැබෙන මුළු ආදායමින් සියයට 70 ක්) සහ මුද්දර බදු ආදායමේ සමස්තය වන රු.මිලියන 2,804 ක් ද පළාත් සභා වෙත මාරු කරන ලදී.

1.6 වගුව

පළාත් සභාවලට ආදායම් මාරු කිරීම : ජනවාරි- මැයි 2011 (රු.මිලියන)

මාසය	ජාතිය ගොඩනැගීමේ බද්ද			මුද්දර බද්ද
	දේශීය ආදායම් දෙපාර්තමේන්තුව	ශ්‍රී ලංකා රේගුව	එකතුව	
ජනවාරි	974	914	1,888	1,138
පෙබරවාරි	536	805	1,341	259
මාර්තු	583	1,044	1,627	280
අප්‍රේල්	892	874	1,766	855
මැයි	644	907	1,551	272
එකතුව	3,628	4,544	8,172	2,804

මූලාශ්‍රය : රාජ්‍ය මූල්‍ය ප්‍රතිපත්ති දෙපාර්තමේන්තුව

බදු නොවන ආදායම්

- සමස්ත බදු නොවන ආදායම 2011 පළමු මාස පහ තුළදී රු.මිලියන 38,502 වූ අතර 2010 මෙම කාලය තුළදී එය රු.මිලියන 40,770 ක් විය. රාජ්‍ය බැංකු, ගුවන් තොටුපොළ සහ ගුවන්සේවා (ශ්‍රී ලංකා) සමාගම සහ විදුලි සංදේශන නියාමන කොමිෂන් සභාව මගින් ලාභ සහ ලාභාංශ මාරු කිරීම මෙන්ම ශ්‍රී ලංකා මහ බැංකුව මගින් රු. මිලියන 9,000ක ලාභ මාරු කිරීම මෙම කාලපරිච්ඡේදයේ බදු නොවන ආදායම ජනිත කිරීමෙහි ලා ප්‍රධාන වශයෙන් දායක විය.

1.7 වගුව

මුදල් සහ ආදායම් සම්බන්ධ නීතිමය ප්‍රතිපාදන (2010 නොවැම්බර්- 2011 මැයි)

ව්‍යවස්ථාව	අරමුණ
2011 අංක 9 දරන එකතු කළ අගය මත බදු (සංශෝධන) පනත	බදු අනුප්‍රමාණයන් වෙනස් කිරීම, බදු නිදහස් කිරීම් ප්‍රදානය, යෙදවුම් මත වූ සීමාව පුළුල් කිරීම, එකතු කළ අගය මත බදු විලම්භන යෝජනා ක්‍රමයේ මෙහෙයුම් කටයුතු වෙනස් කිරීම
2011 අංක 10 දරන ජාතිය ගොඩනැගීමේ බදු (සංශෝධන) පනත	බදු අනුප්‍රමාණයන් සහ බදු බැඳියාව වෙනස් කිරීම, බදු නිදහස් සීමාව වැඩි කිරීම හා බදු නිදහස් කිරීම් ප්‍රදානය කිරීම
2011 අංක 11 දරන ආර්ථික සේවා ගාස්තු (සංශෝධන) පනත	බදු අනුප්‍රමාණ සරල කිරීම, ඇතැම් ආයතන සඳහා බදු නිදහස් කිරීම් සහ මාසික ගෙවීම්වලට යටත්ව වාර්ෂික පදනම මත වාර්තා යැවීම හඳුන්වා දීම, බදු නිදහස් සීමාව රු. මිලියන 25 දක්වා වැඩි කිරීම සහ බදු නිදහස් කිරීම් ප්‍රදානය
2011 අංක 12 දරන ක්‍රමෝපාය සංවර්ධන ව්‍යාපෘති (සංශෝධන) පනත	ක්‍රමෝපාය ආයෝජන ආකර්ෂණය කර ගැනීම සඳහා සම්පූර්ණ වශයෙන් හෝ කලින් කලට බදු නිදහස් කිරීම් ලබා දිය හැකි බව තව දුරටත් පැහැදිලි කිරීම
2011 අංක 13 දරන පළාත් සභා (මුද්දර ගාස්තු මාරු කිරීමේ) පනත	රජය විසින් මුද්දර බදු වශයෙන් රැස්කරන ලද සියලුම ආදායම් පළාත් සභාවලට මාරු කිරීමට බලය ලබාදීම
2011 අංක 14 දරන හර බදු (ඉවත් කිරීමේ) පනත	2011.04.01 දින සිට බලපැවැත්වෙන පරිදි හර බද්ද ඉවත් කිරීම
2011 අංක 15 දරන මුදල් (සංශෝධන) පනත	<p>සමාජ වගකීම් බද්ද ආදායම් බද්ද මත අයකරන ලද සමාජ වගකීම් බද්ද 2011 අප්‍රේල් 01 දින සිටත් අනෙකුත් බදු මත අය කළ සමාජ වගකීම් බද්ද 2010 නොවැම්බර් මස 22 දින සිටත් බලපැවැත්වෙන පරිදි ඉවත් කිරීම</p> <p>කොටස් ගනුදෙනු බද්ද වර්තමාන අනුපාතය වූ සියයට 0.2 2011 ජනවාරි 01 දින සිට බලපැවැත්වෙන පරිදි සියයට 0.3 දක්වා වැඩිකිරීම</p> <p>ඉදිකිරීම් කර්මාන්ත සහතික අරමුදල් බද්ද මුදල් විෂය භාර අමාත්‍යවරයා විසින් අනුමත විශේෂ ව්‍යාපෘති සඳහා බදු නිදහස් කිරීම</p> <p>හෝටල් කාමර නේවාසික බද්ද තරු පහේ හෝටලයක කාමර ගාස්තුව ඇ.ඩො. 125 ට වඩා අඩු නම් එම හෝටල් කාමර මත අය කෙරෙන බද්දක් හඳුන්වාදීම</p>

	මෝටර් වාහන බද්ද සුබෝපහෝගී හා අර්ධ සුබෝපහෝගී වාහන සඳහා නව බදු අනුප්‍රමාණ හඳුන්වාදීම
2011 අංක 16 දරන ප්‍රාදේශීය යටිතල පහසුකම් සංවර්ධන බදු (ඉවත් කිරීමේ) පනත	2011.01.01 දින සිට බලපැවැත්වෙන පරිදි ප්‍රාදේශීය යටිතල පහසුකම් සංවර්ධන බද්ද ඉවත් කිරීම
2011 අංක 17 දරන නිෂ්පාදන බදු (විශේෂ විධිවිධාන) (සංශෝධන) පනත	ගණනය කිරීමේ ක්‍රමය වෙනස් කිරීම මගින් බදු මත බදු අයකිරීමේ බලපෑම ඉවත් කිරීම
2011 අංක 18 දරන වරාය හා ගුවන් තොටුපොළ සංවර්ධන බදු පනත	විවිධ මුදල් පනත් යටතේ පනවා තිබූ වරාය හා ගුවන් තොටුපොළ සංවර්ධන බද්ද, වරාය හා ගුවන් තොටුපොළ සංවර්ධන බද්ද යන නමින් වන එක් පනතක් යටතට ගෙන ඒම සහ නව බදු නිදහස් කිරීම් ප්‍රදානය කිරීම
2011 අංක 19 දරන බැංකු මගින් ප්‍රදානය කරන ලද ණය අයකර ගැනීමේ (විශේෂ විධිවිධාන) (සංශෝධන) පනත	සුළු හා මධ්‍ය පරිමාණ කර්මාන්ත අංශයේ යහපත වෙනුවෙන් පරාටේ ක්‍රියාවලිය අනුගමනය කිරීමේ දී නිදහස් කළ හැක්කේ රු. මිලියන 5 ට වඩා අඩු මූලික ණය මුදලක් ප්‍රදානය කොට ඇත්නම් පමණක් බව පැහැදිලි කිරීම
2011 අංක 20 දරන සුරා බදු (සංශෝධන) පනත	දේශීය කර්මාන්ත දිරිමත් කිරීමේ අරමුණින් විශේෂ බලපත්‍ර රහිතව තල් සහ කිතුල් ගස් මැදීමට හැකියාව ලබාදීම
2011 අංක 21 දරන විදුලි සංදේශ බදු පනත	විදුලිසංදේශ සේවාව සඳහා පැවැති සියලුම බදු (සියයට 31 පමණ) එකතු කර විදුලිසංදේශ සේවාවේ වටිනාකම මත සියයට 20 ක් වූ එක් බද්දක් 2011.01.01 දින සිට හඳුන්වා දීම
2011 අංක 22 දරන දේශීය ආදායම් (සංශෝධන) පනත	තනි පුද්ගලයින් සහ සමාගම් සඳහා අදාළ වන බදු අනුප්‍රමාණයන් සහ බදු කාණ්ඩ වෙනස් කිරීම, බදු නිදහස් සීමාවන් වැඩි කිරීම, බදු නිදහස් කිරීම් ප්‍රදානය කිරීම, ලාභ සහ ආදායම් ගණනය කිරීමෙහිදී ඇතැම් වෙනස්කම් හඳුන්වා දීම, උපයන විට බදු ගෙවීමේ වෙනස්කම් සහ අනෙකුත් පරිපාලනමය වෙනස්කම් හඳුන්වා දීම.
2011 අංක 22 දරන බදු අභියාචනා කොමිසම පනත	ඉක්මනින් හා කාර්යක්ෂමව බදු අභියාචනා සම්බන්ධයෙන් කටයුතු කිරීම සඳහා දැනට දේශීය ආදායම් පනත යටතේ ස්ථාපිත කර ඇති සමාලෝචන මණ්ඩලය වෙනුවට 2011.04.01 දින සිට ස්වාධීන බදු අභියාචනා කොමිසමක් පත් කිරීම සහ අභියාචනාවලට සවන්දීමේ සහ ඒ පිළිබඳව කටයුතු කිරීමේ ක්‍රියාදාමයක් ඇති කිරීම

1.8 වගුව

රාජ්‍ය මූල්‍ය ක්‍රියාකාරකම් : 2010 පෙබරවාරි-2011 මැයි

නිෂ්පාදන බදු (විශේෂ විධිවිධාන පනත)	
01.03.2010	1989 අංක 13 දරන නිෂ්පාදන බදු (විශේෂ විධිවිධාන) පනත (2010. 03.01 දිනැති 1643/1 දරන ගැසට් නිවේදනය)- පැට්‍රෝලියම් වායු සහ අනෙකුත් වායුමය හයිඩ්‍රොකාබන් සඳහා නිෂ්පාදන බදු සංශෝධනය
31.05.2010	1989 අංක 13 දරන නිෂ්පාදන බදු (විශේෂ විධිවිධාන) පනත (2010. 05.31 දිනැති 1656/3 දරන ගැසට් නිවේදනය)- පැට්‍රෝලියම් වායු සහ අනෙකුත් වායුමය හයිඩ්‍රොකාබන් සඳහා නිෂ්පාදන බදු සංශෝධනය
22.11.2010	1989 අංක 13 දරන නිෂ්පාදන බදු (විශේෂ විධිවිධාන) පනත (2010. 11.22 දිනැති 1681/5 දරන ගැසට් නිවේදනය)- මෝටර් වාහන සඳහා නිෂ්පාදන බදු සංශෝධනය
15.12.2010	1989 අංක 13 දරන නිෂ්පාදන බදු (විශේෂ විධිවිධාන) පනත (2010. 12.15 දිනැති 1684/28 දරන ගැසට් නිවේදනය)- පැට්‍රෝලියම් වායු සහ අනෙකුත් වායුමය හයිඩ්‍රොකාබන් සඳහා නිෂ්පාදන බදු සංශෝධනය
31.12.2010	1989 අංක 13 දරන නිෂ්පාදන බදු (විශේෂ විධිවිධාන) පනත (2010. 12.31 දිනැති 1686/43 දරන ගැසට් නිවේදනය)- සිගරට් සඳහා නිෂ්පාදන බදු සංශෝධනය
21.04.2011	1989 අංක 13 දරන නිෂ්පාදන බදු (විශේෂ විධිවිධාන) පනත (2011. 04.21 දිනැති 1702/19 දරන ගැසට් නිවේදනය)- මෝටර් වාහන සඳහා නිෂ්පාදන බදු සංශෝධනය
21.04.2011	1989 අංක 13 දරන නිෂ්පාදන බදු (විශේෂ විධිවිධාන) පනත (2011. 04.21 දිනැති 1702/18 දරන ගැසට් නිවේදනය)- මෝටර් වාහන සඳහා නිෂ්පාදන බදු සංශෝධනය
21.04.2011	1989 අංක 13 දරන නිෂ්පාදන බදු (විශේෂ විධිවිධාන) පනත (2011.04.21 දිනැති 1702/17 දරන ගැසට් නිවේදනය)- මෝටර් වාහන සඳහා නිෂ්පාදන බදු සංශෝධනය
16.05.2011	1989 අංක 13 දරන නිෂ්පාදන බදු (විශේෂ විධිවිධාන) පනත (2011. 05.16 දිනැති 1706/03 දරන ගැසට් නිවේදනය)- මෝටර් වාහන සඳහා නිෂ්පාදන බදු සංශෝධනය
01.06.2011	1989 අංක 13 දරන නිෂ්පාදන බදු (විශේෂ විධිවිධාන) පනත (2011. 06.01 දිනැති 1708/21 දරන ගැසට් නිවේදනය)- මෝටර් වාහන සඳහා නිෂ්පාදන බදු සංශෝධනය
සෙස්	
19.11.2010	1979 අංක 40 දරන ශ්‍රී ලංකා අපනයන සංවර්ධන පනත (2010. 11.19 දිනැති 1680/25 දරන ගැසට් නිවේදනය)- ආනයන සඳහා සෙස් බදු අනුපාත සංශෝධනය
22.11.2010	1979 අංක 40 දරන ශ්‍රී ලංකා අපනයන සංවර්ධන පනත (2010. 11.22 දිනැති 1681/15 දරන ගැසට් නිවේදනය)- අපනයන සඳහා සෙස් බදු අනුපාත සංශෝධනය

23.12.2010	1979 අංක 40 දරන ශ්‍රී ලංකා අපනයන සංවර්ධන පනත (2010. 12.23 දිනැති 1685/18 දරන ගැසට් නිවේදනය)- අපනයනික පොල් සඳහා සෙස් බදු අනුපාත සංශෝධනය
04.03.2011	1979 අංක 40 දරන ශ්‍රී ලංකා අපනයන සංවර්ධන පනත (2011. 03.04 දිනැති 1695/31 දරන ගැසට් නිවේදනය)- අපනයනික රබර් සඳහා සෙස් බදු අනුපාත සංශෝධනය
සුරාබදු ආඥා පනත	
12.02.2010	අංක 912 දරන සුරාබදු නිවේදනය (2010. 02.12 දිනැති 1641/30 දරන ගැසට් නිවේදනය)
17.02.2010	අංක 913 දරන සුරාබදු නිවේදනය (2010. 02.17 දිනැති 1641/29 දරන ගැසට් නිවේදනය)
06.05.2010	අංක 914 දරන සුරාබදු නිවේදනය (2010. 05.06 දිනැති 1652/40 දරන ගැසට් නිවේදනය)
31.05.2010	අංක 915 දරන සුරාබදු නිවේදනය (2010. 05.31 දිනැති 1656/02 දරන ගැසට් නිවේදනය)
23.06.2010	අංක 916, 917, 918 සහ 919 දරන සුරාබදු නිවේදන (2010. 06.23 දිනැති 1659/18 දරන ගැසට් නිවේදනය) - රා හෝ වෙනත් කිසියම් ධාන්‍ය වර්ගයකින් සෑදූ මත්පැන් හැර ඉක්මුපාක, තල්, පොල් සහ පදම් කළ අරක්කු සහ මෙරට සෑදූ විදේශීය ස්ත්‍රීක හා ධාන්‍ය මත්පැන් සඳහා වූ සුරා බද්ද සංශෝධනය කිරීම
28.09.2010	අංක 920 දරන සුරාබදු නිවේදනය (2010. 09.28 දිනැති 1673/8 දරන ගැසට් නිවේදනය)
28.10.2010	අංක 921, 922, 923 සහ 924 දරන සුරාබදු නිවේදන (2010. 10.28 දිනැති 1677/24 දරන ගැසට් නිවේදනය) - රා හෝ වෙනත් කිසියම් ධාන්‍ය වර්ගයකින් සෑදූ මත්පැන් හැර ඉක්මුපාක, තල්, පොල් සහ පදම් කළ අරක්කු සහ මෙරට සෑදූ විදේශීය ස්ත්‍රීක හා ධාන්‍ය මත්පැන් සඳහා වූ සුරා බද්ද සංශෝධනය කිරීම
28.10.2010	අංක 925 දරන සුරාබදු නිවේදන (2010. 10.28 දිනැති 1677/23 දරන ගැසට් නිවේදනය) - සුරා බදු බලපත්‍ර ලත් ආයතන විසින් දේශීය වශයෙන් නිෂ්පාදිත ඖෂධීය නිෂ්පාදන, නිෂ්පාදනය කිරීම සඳහා හෝ අනුමත කර්මාන්ත හා වෙනත් කාර්යයන් සඳහා හෝ යොදා ගනු ලබන ඊතයිල් මධ්‍යසාර මත වන සුරා බද්ද සංශෝධනය කිරීම
19.11.2010	අංක 926 දරන සුරාබදු නිවේදන (2010. 11.19 දිනැති 1680/24 දරන ගැසට් නිවේදනය) - වාර්ෂික බලපත්‍ර ගාස්තු පැනවීම
19.11.2010	අංක 927, 928, 929 සහ 930 දරන සුරාබදු නිවේදන (2010. 11.19 දිනැති 1680/23 දරන ගැසට් නිවේදනය) - රා හෝ වෙනත් කිසියම් ධාන්‍ය වර්ගයකින් සෑදූ මත්පැන් හැර ඉක්මුපාක, තල්, පොල් සහ පදම් කළ අරක්කු සහ මෙරට සෑදූ විදේශීය ස්ත්‍රීක හා ධාන්‍ය මත්පැන් සඳහා වූ සුරා බද්ද සංශෝධනය කිරීම

05.01.2011	අංක 931, 932, 933 සහ 934 දරන සුරාබදු නිවේදන (2011. 01.05 දිනැති 1687/18 දරන ගැසට් නිවේදනය) - රා හෝ වෙනත් කිසියම් ධාන්‍ය වර්ගයකින් සෑදූ මත්පැන් හැර ක්ෂුද්‍රාක තල් පොල් සහ පදම් කළ අරක්කු සහ මෙරට සෑදූ විදේශීය ස්ප්‍රිතු හා ධාන්‍ය මත්පැන් සඳහා වූ සුරා බද්ද සංශෝධනය කිරීම
21.01.2011	අංක 935 දරන සුරාබදු නිවේදන (2011. 01.21 දිනැති 1689/20 දරන ගැසට් නිවේදනය) - වයින්, බියර් සහ මද්‍යසාර අඩංගු සියලුම දියර වර්ග බෙදා හැරීමට අනුමැතිය ගැනීම සඳහා නීති රෙගුලාසි පැනවීම
වරාය සහ ගුවන් තොටුපල සංවර්ධන බද්ද	
24.11.2010	2002 අංක 11 දරන මුදල් පනත (2010. 11.24 දිනැති 1681/33 දරන ගැසට් නිවේදනය)- අපනයනික රබර් සඳහා සෙස් බදු අනුපාත සංශෝධනය - විශේෂයෙන් දක්වා ඇති අයිතම 2010.11.24 දින සිට ක්‍රියාත්මක වන පරිදි වරාය සහ ගුවන් තොටුපල සංවර්ධන බදු ගෙවීමෙන් නිදහස් කිරීම
17.01.2011	2002 අංක 11 දරන මුදල් පනත (2011. 01.17 දිනැති 1689/2 දරන ගැසට් නිවේදනය)- අපනයනික රබර් සඳහා සෙස් බදු අනුපාත සංශෝධනය - කිරි දොවන යන්ත්‍ර, කිරිපිටි යන්ත්‍ර සූත්‍ර සහ අමතර කොටස් 2011.01.18 දින සිට ක්‍රියාත්මක වන පරිදි වරාය සහ ගුවන් තොටුපල සංවර්ධන බදු ගෙවීමෙන් නිදහස් කිරීම
25.04.2011	2011 අංක 18 දරන වරාය සහ ගුවන් තොටුපල සංවර්ධන බදු පනත - (2011. 04.25 දිනැති 1703/1 දරන ගැසට් නිවේදනය)
දේශීය ආදායම් පනත	
01.01.2011	2006 අංක 10 දරන දේශීය ආදායම් පනතේ 212 වන වගන්තිය (2011. 01.01 දිනැති 1686/55 දරන ගැසට් නිවේදනය) - බලාත්මක කිරීමේ කාලය දැනුම් දීම
03.06.2011	2006 අංක 10 දරන දේශීය ආදායම් පනතේ 17 (අ) උපවගන්තිය යටතේ නියෝග (2011. 06.03 දිනැති 1708/34 දරන ගැසට් නිවේදනය) - පනතේ අදාළ උපලේඛනයේ ක්‍රියාකාරකම් පැනවීම
බදු පැහැර හැරීම් (විශේෂ විධිවිධාන) පනත	
31.03.2011	2010 අංක 16 දරන බදු පැහැර හැරීම් (විශේෂ විධිවිධාන) පනතේ 1 වැනි වගන්තිය යටතේ නියමය (2011. 03.31 දිනැති 1699/44 දරන ගැසට් නිවේදනය) - පනත බලාත්මක කිරීමේ දිනය 2011.04.01 ලෙස දැනුම් දීම
ලියාපදිංචි ස්කන්ධ සහ සුරැකුම්පත් ආඥාපනත	
25.02.2011	ලියාපදිංචි ස්කන්ධ සහ සුරැකුම්පත් ආඥාපනත (2011.02.25 දිනැති 1694/19, 20 සහ 21 දරන ගැසට් නිවේදන) - ලියාපදිංචි ස්කන්ධ ණය මුදල් සඳහා 2011.08.30 දින කලින් නිදහස් නිරීමේ දිනය වශයෙන් ප්‍රකාශයට පත් කිරීම

රජයේ වියදම

- 2011 මුල් මාස හතර තුළ රජයේ සමස්ත වියදම වූ රු. මිලියන 458,503, 2010 අදාළ කාල සීමාව හා සැසඳීමේ දී සියයට 11.6 කින් වර්ධනය වූ අතර ඉන් පුනරාවර්තන වියදම් රු. මිලියන 360,283 ක් ද රාජ්‍ය ආයෝජනය රු. මිලියන 103,948 ක් ද විය. මෙම කාලය තුළ පොළී සඳහා වියදම අඩු මට්ටමක පැවතීම හේතුවෙන් පුනරාවර්තන වියදම් වර්ධනය වූයේ සියයට 10.2 කින් පමණකි. විදුලිබල උත්පාදන, වරාය, මහාමාර්ග හා වාරිමාර්ග යනා දී ක්ෂේත්‍රයන්හි ප්‍රධාන ව්‍යාපෘති මෙන්ම ග්‍රාමීය සංවර්ධන ව්‍යාපෘතීන් ද රාජ්‍ය ආයෝජන වියදම් වර්ධනය කෙරෙහි දායක විය.

වගුව 1.9
රජයේ වියදමෙහි කාර්ය සාධනය (ජනවාරි-අප්‍රේල්)

රු. මිලියන

	2010	2011 (කාවකාලික)
පුනරාවර්තන වියදම	327,041	360,283
වැටුප් හා වේතන	98,867	108,218
පොළී	138,205	142,284
සමාදායී	3,080	3,100
පොහොර සහනාධාරය	2,596	5,625
විශ්‍රාම වැටුප්	28,640	32,238
අනෙකුත් වියදම්	55,653	68,818
රාජ්‍ය ආයෝජන	89,114	103,948

මූලාශ්‍රය: ජාතික අයවැය දෙපාර්තමේන්තුව

වැටුප් හා විශ්‍රාම වැටුප් වියදම

- රජයේ සේවක වැටුප් වියදම පසුගිය වසරේ අදාළ කාල පරිච්ඡේදයට සාපේක්ෂව සියයට 9.5 කින් ඉහළ යමින් රු. මිලියන 108,218 ක් විය. රාජ්‍ය සේවකයන් සඳහා වූ මූලික වැටුපෙන් සියයට 5 ක් වූ විශේෂ දීමනාව සහ මාණ්ඩලික ශ්‍රේණියට අයත් නොවන රාජ්‍ය නිලධාරීන් සඳහා ජීවන වියදම් දීමනාව රු. 5,850 දක්වා රු. 600 කින් වැඩි කිරීම මෙම ඉහළ යාමට මූලික වශයෙන් දායක විය.
- මේ අතර සමස්ත විශ්‍රාම වැටුප් වියදම 2010 සම කාලය හා සැසඳීමේ දී සියයට 12.6 කින් වැඩි වී රු. මිලියන 32,238 ක් විය. 2010 වසරේ අලුතින් එකතු වූ විශ්‍රාමිකයින්ගේ මුළු බලපෑම සහ 2011 වසරේ මුල් මාස හතර තුළ එකතු වූ විශ්‍රාමිකයින්ගේ ආංශික බලපෑම මෙන්ම, විශ්‍රාමිකයින් සඳහා වූ ජීවන වියදම් දීමනාව මසකට රු. 2,675 ක් දක්වා රු. 300 කින් ඉහළ දැමීම මෙම වර්ධනයට හේතු විය.

පොළී ගෙවීම්

- දේශීය හා විදේශීය ණය සඳහා වූ පොළී ගෙවීම් රු. මිලියන 142,284 ක් වූ අතර එය පසුගිය වසරේ අදාළ කාල පරිච්ඡේදය හා සැසඳීමේ දී සියයට 3 ක වැඩි වීමක් පමණක් විය. රජයේ සුරැකුම්පත් සඳහා සාපේක්ෂව අඩු පොළී අනුපාතිකයන් පැවතීම හේතුවෙන් ඇති වූ සාධනීය බලපෑම මෙම අඩු වර්ධනයට හේතු විය.

වගුව 1.10

එලදා අනුපාතයේ හැසිරීම (%): 2010-2011

කාල පරිච්ඡේදය	භාණ්ඩාගාර බිල්පත්			භාණ්ඩාගාර බැඳුම්කර			
	දින 91	දින 182	දින 364	අවු. 2	අවු. 3	අවු.4	අවු.5
2010 අප්‍රේල්	8.48	9.20	9.42	-	-	-	-
2010 ජූලි	7.98	8.80	9.17	-	-	9.64	9.62
2010 ඔක්තෝම්බර්	7.11	7.25	7.20	-	8.28	-	8.80
2010 දෙසැම්බර්	7.26	7.38	7.55	-	8.36	8.60	8.76
2011 ජනවාරි	7.04	7.09	7.33	-	6.03	8.20	6.57
2011 පෙබරවාරි	6.99	7.08	7.33	7.77	7.99	-	8.49
2011 මාර්තු	6.97	7.05	7.33	-	-	8.20	-
2011 අප්‍රේල්	7.00	7.10	7.31	-	-	-	-
ප්‍රතිශතාත්මක වෙනස් වීම (2010 අප්‍රේල්-2011 අප්‍රේල්)	(1.48)	(2.10)	(2.11)	-	-	-	-

මූලාශ්‍රය: ශ්‍රී ලංකා මහ බැංකුව

සුභ සාධන දීමනා සහ අඩු වරප්‍රසාදලාභී කණ්ඩායම් සඳහා සමාජ ආරක්ෂණ ක්‍රම

- 2011 මුල් මාස පහ තුළ සමස්ත සුභසාධන ගෙවීම් සහ සහනාධාර සඳහා වූ මුළු වියදම පසුගිය වසරේ සම කාලයට සාපේක්ෂව සියයට 37 කින් වර්ධනය වී රු. මිලියන 23,648 ක් විය. එයින් සමාජයේ දිළිඳුම ජන කොටස්, අවතැන් වූ ජනතාව, ආබාධිත වූ රණවිරුවන් සහ පීඩාවන්ට පත්විය හැකි ජන කණ්ඩායම් වෙනුවෙන් සුභසාධනය සැලසීම සඳහා කරන ලද වියදම රු. මිලියන 11,294 ක් විය.

- මාතෘ හා ළමා සෞඛ්‍ය වර්ධනය කිරීමේ අරමුණින් දියත් කරන ලද ජාතික මට්ටමේ පෝෂණ වැඩසටහන් අදාළ කාලපරිච්ඡේදය තුළ නොකඩවා ක්‍රියාත්මක කෙරිණි. ගර්භනී මව්වරුන්ට සහ පාසල් ළමුන්ට පෝෂ්‍යදායී ආහාර සැපයීමේ “පෝෂණ මල්ල” වැඩසටහන රු. මිලියන 103 ක වියදමින් අඛණ්ඩව ක්‍රියාත්මක කෙරුණු අතර පාසල් ළමුන්ට පෝෂ්‍යදායී ආහාර ලබා දීමේ වැඩසටහන් රු. මිලියන 818 ක පිරිවැයකින් තව දුරටත් ක්‍රියාත්මක විය. ළදරු කිරි ආහාර සහනාධාරය සහ ත්‍රිපෝෂ වැඩසටහන වැනි අනෙකුත් පෝෂණ වැඩසටහන් රු. මිලියන 463 ක වියදමින් පවත්වාගෙන යනු ලැබූ අතර ලෝක ආහාර වැඩසටහන වැනි ආහාර සහනාධාර ව්‍යාපෘතීන් සඳහා අදාළ කාලය තුළ දරන ලද පිරිවැය රු. මිලියන 1,270 ක් විය.
- පාසල් සිසුන්ගේ සුභසාධනය සඳහා ක්‍රියාත්මක කෙරෙන නොමිලයේ පාසල් පෙළ පොත්, නිල ඇඳුම්, බස් වාර ප්‍රවේශ පත්‍ර සහ දහම් පාසල් පොත් ලබා දීම, ශිෂ්‍යත්ව ලබා දීම සහ අනෙකුත් සුභසාධන වැඩසටහන් සඳහා රු. මිලියන 2,234 ක පිරිවැයක් දරන ලදී.
- ආබාධිත රණවිරුවන් වෙත ලබා දුන් සහනාධාර මෙම කාලය තුළ රු. මිලියන 5,499 ක් දක්වා වර්ධනය විය. 2011 අයවැය යෝජනාවකට අනුව දියත් කරන ලද ක්‍රියාත්මක රාජකාරියේ දී මියගිය සහ ආබාධිත වූ රණවිරුවන් සහ ඔවුන්ගේ පවුල් සඳහා වූ සුභසාධන වැඩසටහන වෙනුවෙන් රු. මිලියන 125 ක් වැය කරන ලදී. මේ අතර අවතැන් වූ පවුල් සඳහා පිසූ ආහාර ලබා දීම සහ අනෙකුත් සුභසාධන කටයුතු වෙනුවෙන් රු. මිලියන 69 ක් වැය කරන ලදී.
- පොහොර සහනාධාර වැඩසටහන සඳහා 2011 මුල් මාස පහ ඇතුළත රජයේ වියදම රු. මිලියන 11,876 ක් විය. ඒ අනුව ඒ වගාවට අවශ්‍ය සියලුම පොහොර වර්ග කි.ග්‍රෑම් 50 ක බැගයක් රු. 350 බැගින් ද සුළු පරිමාණ නේ වගාකරුවන් සඳහා යූරියා කි.ග්‍රෑම් 50 ක බැගයක් රු. 1,000 බැගින් ද ලබා දෙන ලදී.

1.11 වගුව

සුභසාධන දීමනා සහ සහනාධාර (ජනවාරි-මැයි)

රු. මිලියන

අයිතමය	2010	2011
ලුමයින් සඳහා		
ලදරු කිරි සහනාධාරය	32	41
පෝෂණ මල්ල	85	103
ත්‍රිපෝෂ වැඩසටහන	170	422
නොමිලේ පාසල් පොත් හා නිල ඇඳුම්	964	1,407
පාසල් වාර ප්‍රවේශපත්‍ර	192	549
දහම් පාසල් පෙළ පොත් සහ නිල ඇඳුම්	52	189
පාසල් පෝෂණදායී ආහාර	433	818
කෘෂි කර්මාන්තය		
කෘෂි ණය සඳහා පොලී සහනාධාර ආදිය	165	60
පොහොර සහනාධාරය	4,317	11,876
සුභසාධන ගෙවීම්		
සමෘද්ධි දීමනා	4,350	3,922
ආබාධිත රණවිරුවන්ට සහනාධාර	3,967	5,499
ලෝක ආහාර වැඩසටහන යටතේ ආධාර	1,677	1,270
අවතැන් වූ පුද්ගලයින් සඳහා සුභසාධන සහනාධාර	709	69
ගංවතුර සහ නියං සහනාධාර	92	409
ක්‍රියාත්මකයේදී මිය ගිය සහ ආබාධිත රණවිරුවන් සහ ඔවුන්ගේ පවුල් සඳහා සහනාධාර	-	125

මූලාශ්‍රය :ජාතික අයවැය දෙපාර්තමේන්තුව

රජයේ ආයෝජන වියදම්

- ග්‍රාමීය ප්‍රදේශ සංවර්ධනය කිරීමේ අරමුණින් අරඹන ලද "ගම නැගුම", "මග නැගුම", "උතුරු වසන්තය" සහ අනෙකුත් සංවර්ධන ක්‍රියාකාරකම් සඳහා රජය විසින් වැඩි සම්පත් ප්‍රමාණයක් අඛණ්ඩව යොදවන ලදී. මහා මාර්ග, පාලම්, වරාය, විදුලිබල උත්පාදනය, වාරිමාර්ග සහ අනෙකුත් ජාතික මට්ටමේ ප්‍රධාන යටිතල පහසුකම් ව්‍යාපෘති සංවර්ධනය කිරීම ද නොකඩවා ක්‍රියාත්මක විය. 2011 ජනවාරි සිට අප්‍රේල් දක්වා වූ කාල සීමාව තුළ දී සමස්ත රාජ්‍ය ආයෝජන වියදම රු. බිලියන 104 ක් විය.

දිවිනැඟුම

- ගෘහ ආර්ථිකය නංවාලීම අරමුණු කර ගත් මිලියනයක ගෘහ ආර්ථිකයන් බලගන්වීම සඳහා වන "දිවි නැඟුම" වැඩ සටහන 2011 මාර්තු 12 දින දියත් කරන ලදී.

ග්‍රාමීය සංවර්ධනය සඳහා වූ ක්‍රියාමාර්ග

- 2011 ජනවාරි - මැයි කාලසීමාව තුළ "මග නැඟුම" දීප ව්‍යාප්ත යටිතල පහසුකම් සංවර්ධන වැඩසටහනේ වියදම රු. මිලියන 939 ක් විය. සංවර්ධනය සඳහා පවතින අවහිරතා දුරලීම මගින් ආර්ථික අභිවෘද්ධිය ඇතිකරලීම පිණිස ග්‍රාමීය මාර්ග කි.මී. 156 ක් නවීන තාක්ෂණික ක්‍රම යොදා ගනිමින් ප්‍රතිසංස්කරණය කරන ලද අතර එම කාලය තුළ දී පවුල් 26,314 කට ප්‍රතිලාභ සලසමින් පාලම්, ගුවන් පාලම්, බෝක්කු සහ සපත්තු පාලම් 340 ක් ද මේ යටතේ ඉදිකරන ලදී.

1.12 වගුව

" මග නැඟුම " - ග්‍රාමීය මාර්ග සංවර්ධන වැඩ සටහන (2011 ජනවාරි-මැයි)

දිස්ත්‍රික්කය	ව්‍යාපෘති සංඛ්‍යාව	නිම කරන ලද මාර්ග (කි.මී)	පාලම්/ගුවන් පාලම් /බෝක්කු /සපත්තු පාලම් (සංඛ්‍යාව)	ආධාරක බැඳී (ව.මී.)	වියදම (රු. මිලියන)	ප්‍රතිලාභී පවුල් සංඛ්‍යාව
කොළඹ	119	7.61	1	387	56	3,374
ගම්පහ	69	6.06	2	121	36	1,838
කළුතර	90	5.51	35	130	45	1,724
මහනුවර	70	5.52	1	161	32	736
මාතලේ	65	7.46	-	145	35	739
නුවර එළිය	13	1.54	-	-	6	98
ගාල්ල	46	3.95	1	38	22	562
මාතර	368	30.27	32	823	171	3,831
හම්බන්තොට	204	15.43	29	73	98	2,187
යාපනය	-	-	-	-	-	-
මන්නාරම	1	1.01	-	-	5	75
වවුනියාව	2	0.76	-	-	3	70
මුලතිව්	-	-	-	-	-	-
කිලිනොච්චිය	-	-	-	-	-	-
මඩකලපුව	16	0.36	10	-	11	347
අම්පාර	80	2.85	52	-	30	672
ත්‍රිකුණාමලය	10	0.78	-	-	6	152
කුරුණෑගල	334	27.73	70	-	147	3,886
පුත්තලම	67	5.96	1	24	35	766
අනුරාධපුරය	54	3.64	24	32	23	646
පොලොන්නරුව	96	8.44	4	-	44	1,003
බදුල්ල	27	2.4	3	-	14	298
මොණරාගල	124	4.56	70	95	37	1,332
රත්නපුරය	104	8.08	4	214	49	1,212
කෑගල්ල	68	6.01	1	202	34	766
එකතුව	2,027	155.93	340	2,445	939	26,314

මූලාශ්‍රය : මාර්ග සංවර්ධන අධිකාරිය

- මේ අතර, ආර්ථික වශයෙන් සමෘද්ධිමත් ගම් ඇති කිරීම මගින් ග්‍රාමීය ආර්ථිකය බලගැන්වීමේ අරමුණින් ආරම්භ කරන ලද “ගම නැඟුම” වැඩසටහන රු. මිලියන 1,153 ක වියදමක් සහිතව 2011 මුල් මාස පහ තුළ ක්‍රියාත්මක විය.

සංවර්ධන වැඩසටහන් සඳහා වියදම්

යටිතල පහසුකම් සංවර්ධනය

මාර්ග

- 2011 ජනවාරි - මැයි කාලසීමාව තුළ මාර්ග අංශය සඳහා ආයෝජනය රු. මිලියන 19,479 ක් පමණ විය. අධිවේගී මාර්ග සංවර්ධනය සඳහා රු. මිලියන 4,279 ක් ද, දිවයින පුරා මහා මාර්ග සංවර්ධනය සඳහා රු. මිලියන 8,914 ක් ද වැය කරන ලදී. මේ අතර, පළාත් මාර්ග පුළුල් කිරීම සහ සංවර්ධනය කිරීම සඳහා රු. මිලියන 4,861 ක් ද, පාලම් සහ ගුවන් පාලම් ඉදිකිරීම සඳහා රු. මිලියන 524 ක් ද, සුනාමි ව්‍යසනයෙන් හානි වූ මාර්ග ප්‍රතිසංස්කරණය සඳහා රු. මිලියන 898 ක් ද, මෙම කාල සීමාව තුළ වැය කරන ලදී. මීට අමතරව, “ගම නැඟුම” සහ “ගම නැඟුම” ව්‍යාපෘති යටතේ ග්‍රාමීය මාර්ග සංවර්ධනය කිරීම සඳහා පිළිවෙලින් රු. මිලියන 939 ක් සහ රු. මිලියන 1,153 ක් වැය කරන ලදී.

වරාය

- අපේක්ෂිත ඉහළ ආර්ථික වර්ධනය ලඟා කර ගැනීමට ශක්තියක් වන පරිදි වරාය පහසුකම් වැඩි දියුණු කිරීම අරමුණු කරගෙන මේ වන විට කොළඹ දකුණ වරාය සංවර්ධන ව්‍යාපෘතිය, හම්බන්තොට වරාය සංවර්ධන ව්‍යාපෘතිය සහ ඔලුවිල් වරාය සංවර්ධන ව්‍යාපෘතිය වශයෙන් ප්‍රධාන වරාය සංවර්ධන ව්‍යාපෘති තුනක් ක්‍රියාත්මක වේ. 2011 ජනවාරි මැයි කාල සීමාව තුළ කොළඹ දකුණු වරාය සංවර්ධන ව්‍යාපෘතිය සඳහා රු. මිලියන 88 ක් ද හම්බන්තොට වරාය සංවර්ධන ව්‍යාපෘතිය සඳහා රු. මිලියන 320 ක් ද ආයෝජනය කර ඇත. මෙම කාලසීමාව තුළ ඔලුවිල් වරාය සංවර්ධන ව්‍යාපෘතියේ ඉදිකිරීම් කටයුතු ද අඛණ්ඩව ක්‍රියාවට නැංවීන.

විදුලිබල හා බල ශක්ති

- වසර 2012 දී සැමට විදුලිය සැපයීම අරමුණු කරගෙන 2011 වසරේ මුල් මාස 5 තුළ බලශක්ති අංශයේ සංවර්ධන කටයුතු සඳහා රු. මිලියන 3,066 ආයෝජනය කර ඇත. මෙයින් රු. මිලියන 2,246 ක් විදුලිබල උත්පාදන පහසුකම් වැඩිදියුණු කිරීමට අදාළ වේ. මෙයට අමතරව රු.මිලියන 627 ක් විදුලිබලය බෙදා හැරීම පුළුල් කිරීම සඳහා ද රු. මිලියන 183 ක් විදුලිබල සම්ප්‍රේෂණ පද්ධතිය සංවර්ධනය කිරීම සඳහා ද මෙම කාලය තුළ ආයෝජනය කර ඇත.

වාරිමාර්ග හා ජල කළමනාකරණය

- මොරගහකන්ද කඵ ගඟ ජලාශ ව්‍යාපෘතිය යටතේ වේල්ල ඉදිකිරීමේ කටයුතු මෙන්ම නැවත පදිංචි කිරීම්වලට අදාළ සමාජීය හා වාරිමාර්ග යටිතල පහසුකම් සංවර්ධනය කිරීමේ කටයුතු ද 2011 වසරේ පළමු මාස පහ තුළ දී අඛණ්ඩව කරගෙන යන ලදී. මාර්ග පද්ධතිය ඉදිකිරීම, අනෙකුත් යටිතල පහසුකම් සංවර්ධනය කිරීම සහ නැවත පදිංචි කිරීම් සඳහා ඉඩම් අත්පත් කර ගැනීම් මීට ඇතුළත් වේ. 2011 ජනවාරි-මැයි කාල සීමාව තුළ මෙම ව්‍යාපෘතිය සඳහා රු. මිලියන 335 ක් වැය කරන ලදී.
- ඇ.ඩො. මිලියන 529 ක පිරිවැයක් සහිතව ඉරාන රජයේ ආධාර ඇතිව 2009 වර්ෂයේ දී අරඹන ලද උමා ඔය ව්‍යාපෘතිය මගින් බදුල්ල, මොණරාගල සහ හම්බන්තොට දිස්ත්‍රික්කවල හෙක්ටයාර 15,000 ක් වගා කිරීමට අවශ්‍ය ජලය සැපයෙන අතර ඉන් ගොවි පවුල් 12,000 කට සෙත සැලසේ. ඒ අතර මෙම ව්‍යාපෘතිය යටතේ වාර්ෂිකව ගි. වොට් පැය 312 ක ජල විදුලිය උත්පාදනය කිරීමට ද අපේක්ෂිතය. 2011 ජනවාරි-මැයි කාලසීමාව තුළ ව්‍යාපෘතිය සඳහා රු. මිලියන 3,036 ක් වැය කර ඇති අතර ඒ වන විට උමා ඔය ව්‍යාපෘතිය සඳහා වැය කර ඇති මුළු මුදල රු. මිලියන 9,363 කි.
- කුරුණෑගල සහ පුත්තලම දිස්ත්‍රික්කවල නව ඉඩම් හෙක්ටයාර 1,500 කට සහ දැනට වගා කර ඇති ඉඩම් හෙක්ටයාර 8,500 කට ජලය සැපයීම සහ ජලවිදුලි උත්පාදනය ඉලක්ක කර ගනිමින් ඇරඹී දැදුරු ඔය ව්‍යාපෘතියට සම්බන්ධ ප්‍රධාන වේල්ල, දකුණු සහ වම් ඉවුරුවල වාන් දොරටු, ජලාශ පතුළ සහ සොරොච් ඉදිකිරීම් කටයුතු 2011 වසරේ දී අඛණ්ඩව සිදු කරන ලදී. 2011 මැයි 31 දිනට මෙම ව්‍යාපෘතියේ මුළු වියදම රු. මිලියන 2,838 ක් විය.
- විශාල වේලි 32 ක මෙහෙයුම් කාර්යක්ෂමතාවය සහ සුරක්ෂිතභාවය තහවුරු කිරීමත්, නවීන ජල - කාලගුණික තොරතුරු පද්ධතියක් පිහිටුවීමත්, රටේ ජලසම්පත් කළමනාකරණය වැඩි දියුණු කිරීමත් අරමුණු කර ගනිමින් ලෝක බැංකු ආධාර යටතේ ක්‍රියාත්මක වේලි ආරක්ෂණ හා ජල සම්පත් සැලසුම් කිරීමේ ව්‍යාපෘතිය 2011 වසරේ දී අඛණ්ඩව ක්‍රියාත්මක විණි. 2011 ජනවාරි සිට මැයි දක්වා මෙම ව්‍යාපෘතියේ මුළු වියදම රු. මිලියන 232 ක් විය.

ජලසම්පාදන සහ සනීපාරක්ෂක කටයුතු

- 2011 පළමු මාස පහ තුළ දී ජලසම්පාදන හා සනීපාරක්ෂක කටයුතුවල සිදුකර තිබූ ආයෝජන ප්‍රමාණය රු. මිලියන 12,988 ක් විය. මෙයින් රු. මිලියන 10,599 ක් මහා පරිමාණ ජල සම්පාදන ව්‍යාපෘති ක්‍රියාත්මක කිරීම සඳහා ආයෝජනය කරන ලදී. අපවිත්‍ර ජලය බැහැර කිරීමේ පද්ධති සහ වෙරළාශ්‍රිත ප්‍රදේශවල ජල සැපයුම් පද්ධති සඳහා පිළිවෙලින් රු. මිලියන 1,321 ක් සහ රු. මිලියන 405 ක් වැය විය. මෙයට අමතරව කුඩා හා මධ්‍ය පරිමාණ ජල සැපයුම් ව්‍යාපෘති 47 ක් සංවර්ධනය කිරීම සඳහා මෙම කාලය තුළ රු. මිලියන 671 ක් ආයෝජනය කර ඇත.

1.13 වගුව

ජලසම්පාදන හා ජලාපවාහන කටයුතු (ජනවාරි-අප්‍රේල්)

රු. මිලියන

	විදේශීය අරමුදල්	දේශීය අරමුදල්	මුළු වියදම
මහා පරිමාණ ජල යෝජනා ක්‍රම අම්පාර, මහනුවර, කොළඹ. පොළොන්නරුව, මඩකලපුව, මුතුර්, හම්බන්තොට, ගාල්ල, නුවරඑළිය, කඩුගන්නාව, ගෙලිඔය, උඩු නුවර, යටිනුවර, ගම්පොළ, පේරාදෙණිය, උලපනේ, ගිණිගත්තේන, හැටන්, මස්කෙලිය, රාගල, රිකිල්ලගස්කඩ, මීගමුව සහ ලුණුගම්වෙහෙර	7,174.9	2,401.6	9,566.5
සුළු පරිමාණ ජල යෝජනා ක්‍රම තලවාකැලේ-ලිඳුල, මැදිරිගිරිය, ඉපලෝගම, පැල්මඩුල්ල, කන්තලේ, මහව, උඩවලව, ගලිගමුව, අකුරැස්ස, මොණරාගල, ඔහිය, තිහගොඩ ආදිය	-	505.4	505.4
ග්‍රාමීය ජල යෝජනා ක්‍රම අනුරාධපුර, කොළඹ, මාතර, රත්නපුර, ගම්පහ, මහ නුවර, මාතලේ, නුවර එළිය, අම්පාර, කුරුණෑගල යන දිස්ත්‍රික්ක සහ වතු අංශය	68	24	92
මළාපවාහන යෝජනා ක්‍රම මොරටුව, රත්මලාන, ජාඇල, ඒකල, මහනුවර සහ කොළඹ	708.9	341.6	1,050.5
මුළු වියදම	7,941.8	3,272.5	11,214.4

මූලාශ්‍රය: ජාතික ජලසම්පාදන හා ජලාපවාහන මණ්ඩලය

මානව සම්පත් සංවර්ධනය

අධ්‍යාපනය

- 2011 වසරේ මුල් මාස පහ තුළ අධ්‍යාපනය සඳහා දරන ලද මුළු වියදම රු. මිලියන 11,218 ක් විය. උසස් අධ්‍යාපනය සඳහා රු. මිලියන 7,778 ක් වැය කර ඇත.
- විශ්ව විද්‍යාලවල යටිතල පහසුකම් සංවර්ධන කටයුතු සඳහා ප්‍රාග්ධන වියදම් වශයෙන් 2011 මුල් මාස පහ තුළ රු. මිලියන 2,310 ක් වැය කර ඇති අතර, පාසැල් යටිතල පහසුකම් සංවර්ධන වැඩසටහන් වෙනුවෙන් මෙම කාලය තුළ රු. මිලියන 812 ක් වැය කරන ලදී.

සෞඛ්‍ය

- සෞඛ්‍ය හා දේශීය වෛද්‍ය අංශ ආවරණය වන පරිදි 2011 වසරේ මුල් මාස පහ තුළ සෞඛ්‍ය සඳහා වන රජයේ මුළු වියදම රු. මිලියන 23,440 ක් විය. රජයේ රෝහල් සඳහා සුරක්ෂිත හා ඵලදායී ඖෂධ සැපයීමක් පවත්වාගෙන යාම සඳහා 2011 ජනවාරි මැයි කාල සීමාව තුළ රු. මිලියන 5,861 ක් වැය කර ඇති අතර රෝහල්වලට අවශ්‍ය ජීව වෛද්‍ය උපකරණ සහ විද්‍යාගාර උපකරණ වෙනුවෙන් රු. මිලියන 430 ක් වැය කර ඇත.
- මාතර ගොඩගම කොරියා-ශ්‍රී ලංකා මිත්‍රත්ව රෝහලේ මාතෘ වාට්ටුව සහ ළමා ඒකකය ගොඩනැගීමේ පළමු අදියර, කරාපිටිය ශික්ෂණ රෝහලේ හදිසි ප්‍රතිකාර සහ හදිසි අනතුරු (ක්ෂති) මධ්‍යස්ථානය පිහිටුවීම, අනුරාධපුර මහ රෝහලේ රෝග මර්දන සෞඛ්‍ය සේවා වැඩි දියුණු කිරීම, කුරුණෑගල ශික්ෂණ රෝහලට සහ අනෙකුත් අත්‍යාවශ්‍ය රෝහල්වලට වෛද්‍ය උපකරණ සැපයීම වැනි විදේශ ආධාර ව්‍යාපෘති මෙම කාලය තුළ නිම කිරීමට ආසන්නව පැවැතිණි.

රජයේ මුදල් ප්‍රවාහයේ ක්‍රියාකාරීත්වය

2010 වර්ෂයේ ජනවාරි-මැයි කාල සීමාව තුළ රජයේ මුදල් ප්‍රවාහ ගලා ඒම් සමඟ සසඳන විට 2011 ජනවාරි මැයි කාල සීමාව තුළ රජයේ මුදල් ප්‍රවාහ ගලා ඒම් සියයට 18 කින් වර්ධනය වී ඇත. ශුද්ධ මුදල් ප්‍රවාහයේ හිඟය රු. බිලියන 191.3 ක් වූ අතර එය 2010 වර්ෂයේ මෙම කාල සීමාව තුළ පැවැති හිඟයට වඩා රු. බිලියන 7.5 කින් වැඩි වී ඇත. මෙම වැඩිවීමට ප්‍රධාන වශයෙන් හේතු වූයේ 2011 වර්ෂයේ පුනරාවර්තන වියදම් සඳහා සියයට 9 කින් ද ආයෝජන වියදම් සඳහා සියයට 24 කින් ද 2010 වර්ෂයේ මෙම කාල සීමාවට සාපේක්ෂව මුදල් ගලායාම් වැඩි වීමයි. සමස්ත මුදල් ශේෂය (හිඟය) 2011 මැයි 31 දිනට රු. බිලියන 95.3 ක් වූ අතර එය 2010 අදාළ කාල පරිච්ඡේදයේ මුදල් ශේෂයේ හිඟයට වඩා රු. බිලියන 11.4 ක වැඩි වීමකි.

1.14 වගුව
රජයේ මුදල් ප්‍රවාහ ප්‍රකාශය - 2010 සහ 2011 ජනවාරි සිට මැයි දක්වා

රු. මිලියන

අයිතමය	2010	2011	
	ජනවාරි-මැයි	ජනවාරි-මැයි	
	තත්‍ය අගය	ආරම්භක ඇස්තමේන්තුව	තත්‍ය අගය
ආදායමේ සමස්ත ගලා ඒම්	295,687	359,080	347,754
පුනරාවර්තන වියදමෙහි සමස්ත ගලා යාම්	-373,825	-420,122	-408,320
ආයෝජන කටයුතු සඳහා සමස්ත ගලා යාම්	-105,709	-119,718	-130,795
ශුද්ධ මුදල් ප්‍රවාහ අතිරික්තය (හිඟය)	-183,847	-180,760	-191,361
ආරම්භක මුදල් ශේෂය 2011.01.01 දිනට	-75,969	-86,809	-86,809
දළ ණය ගැනීම් *	308,370	396,820	410,722
ණය ආපසු ගෙවීම්	-134,536	-219,522	-231,340
ශුද්ධ ණය ගැනීම්	173,834	177,298	179,382
ගැලපීම් ගිණුම් ශේෂය (TEB, ශුද්ධ තැන්පතු, වෙනත්)	1,999		3,479
අවසාන ශේෂය 2011 මැයි 31 දිනට	-83,983	-90,271	-95,309

* රජය විසින් ව්‍යාපෘති / වැඩසටහන් සඳහා ලබා ගන්නා ලද ණය ද ඇතුළත් වන අතර 2011 ජූනි 20 වන දිනට CS- DRMS හි සඳහන් පරිදි වන අගයන ඇතුළත්වේ.
මූලාශ්‍රය : භාණ්ඩාගාර මෙහෙයුම් දෙපාර්තමේන්තුව

රාජ්‍ය ණය කළමනාකරණය

- 2011 ජනවාරි මැයි කාල සීමාව තුළ සමස්ත දළ ණය ගැනීම් ප්‍රමාණය රු. බිලියන 410.7 ක් විය. විදේශීය ණය සහ දේශීය ණය ආපසු ගෙවීම් ප්‍රමාණය රු. බිලියන 231.3 ක් වූ අතර ඒ අනුව ශුද්ධ ණය ගැනීම් ප්‍රමාණය රු. බිලියන 179.3 කට සීමා විය.

2 වන පරිච්ඡේදය ආර්ථිකය

ආර්ථික වර්ධනය - 2011 පළමු කාර්තුව

- 2010 වසරේ පළමු කාර්තුවේ දී වාර්තා කරන ලද සියයට 7.1 ක් වූ වර්ධනයට සාපේක්ෂව 2011 වසරේ දී පළමු කාර්තුවේ දී සියයට 7.9 ක ආර්ථික වේගයක් ළඟාකර ගත හැකි විය. වසරේ මුල් කාලයේ දී ඇති වූ ගංවතුරින් වී, පොල් හා අනෙකුත් ආහාර බෝග වගාවන් වැනි සමහර උප අංශවල ක්‍රියාකාරීත්වය අඩු වීම හේතුවෙන් කෘෂිකාර්මික අංශයේ සිදු වූ සියයට 5.1 ක් වූ සෘණ වර්ධනය මධ්‍යයේ වුව ද මෙවන් වර්ධන වේගයක් සමස්ත ආර්ථිකය තුළ ලඟා කර ගැනීමට හැකි වීම ප්‍රශංසනීය තත්ත්වයකි.
- මේ අතර, නිෂ්පාදන, පතල් හා කැණීම්, බලශක්ති උත්පාදනය හා ඉදිකිරීම් යන අංශයන්හි පැවති ශුභවාදී කාර්ය සාධනය හේතුවෙන් කාර්මාන්ත අංශය 2011 මුල් කාර්තුව තුළ දී සියයට 11.1 ක වර්ධන වේගයක් වාර්තා කරන ලදී. මෙම කාර්තුව තුළ දී සේවා අංශයේ වර්ධන වේගය සියයට 9.5 ක් වූ අතර ඒ සඳහා නොග හා සිල්ලර වෙළඳාම්, හෝටල් සහ ආපනශාලා, ප්‍රවාහන හා සංචිතවේදන, බැංකු හා රක්ෂණ මෙන්ම පුද්ගලික සේවා යන අංශ තුළ ඇති වූ ඉහළ කාර්ය සාධනය බෙහෙවින් ඉවහල් විය.

උද්ධමනය

- කොළඹ පාරිභෝගික මිල දර්ශකයෙහි (කො.පා.මි.ද.- පදනම් වර්ෂය: 2006/07=100) ප්‍රතිශතමය වෙනස හරහා ගණනය කරනු ලබන ලක්ෂ්‍යමය උද්ධමනය කෘෂිකාර්මික ප්‍රදේශයන් තුළ වසරේ මුල් මාස දෙක තුළ බලපාන ලද ගංවතුර තත්ත්වයන් හේතුවෙන් ඇති වූ එළවළු මිල ගණන් ඉහළ යාම හේතුවෙන් සිදු වූ සැපයුම් අංශයේ බලපෑම් හරහා 2011 අප්‍රේල් මාසය වනවිට සියයට 8.9 ක් ලෙස ඉහළ අගයක පැවැති නමුදු එම තත්ත්වයන් ක්‍රමයෙන් සමනය වීමත් සමඟම ජූනි මාසයේ දී සියයට 7.1 දක්වා පහත වැටිණි.
- මේ අතර, සකස් නොකරන ලද ආහාර, බලශක්ති, ප්‍රවාහන, සහල් සහ පොල් යන අයිතමයන් ඇතුළත් නොකොට මිල වෙනස්වීම් සම්බන්ධයෙන් සම්පාදනය කෙරෙන මූලික උද්ධමනය පිළිබඳ දර්ශකය ලක්ෂ්‍යමය වශයෙන් 2011 ජූනි මාසයේ දී සියයට 8.7 ක් විය.

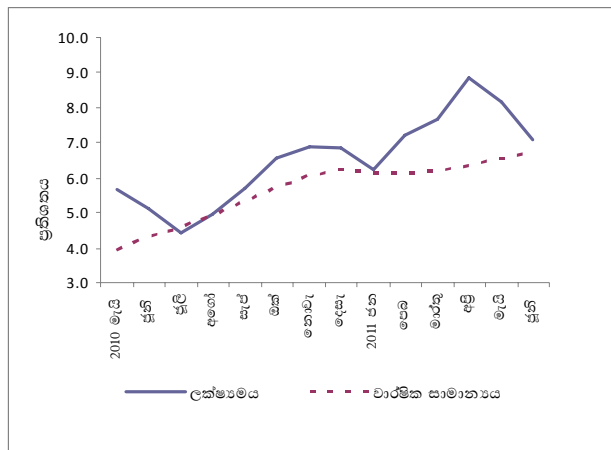
2.1 වගුව
මතුපිට හා මූලික උද්ධමනය*

මාසය/අවුරුද්ද	මතුපිට උද්ධමනය (%)	මූලික උද්ධමනය (%)**
ජනවාරි 2010	7.1	8.0
පෙබරවාරි	7.5	8.1
මාර්තු	7.2	7.5
අප්‍රේල්	6.8	7.1
මැයි	5.6	5.7
ජූනි	5.1	5.7
ජූලි	4.4	5.5
අගෝස්තු	5.0	6.0
සැප්තැම්බර්	5.7	6.2
ඔක්තෝම්බර්	6.5	7.2
නොවැම්බර්	6.9	7.9
දෙසැම්බර්	6.8	8.9
ජනවාරි 2011	6.2	6.5
පෙබරවාරි	7.2	5.7
මාර්තු	7.7	6.6
අප්‍රේල්	8.9	7.6
මැයි	8.2	8.4
ජූනි	7.1	8.7

* පදනම් වර්ෂය: 2006/07=100

** සකස් නොකරන ලද ආහාර, බලශක්ති, ප්‍රවාහන, සහල් හා පොල් නොසැලකේ.
මූලාශ්‍රය: ජන හා සංඛ්‍යාලේඛන දෙපාර්තමේන්තුව

රූපසටහන 2.1
මතුපිට උද්ධමනය - 2010 මැයි -2011 ජූනි



කොටස් වෙළඳපොළ

- සාර්ව ආර්ථික තත්ත්වයෙහි යහපත් ක්‍රියාකාරීත්වය පිළිබඳ ධනාත්මක පෙර දැක්ම, පොලී අනුපාතිකයන්ගේ පහළ යාම, ව්‍යාපාරික විශ්වාසය ඉහළ යාම හා ත්‍රස්තවාදී උවදුරේ නිමාවත් සමඟ ගොඩනැගුණු ඉහළ වර්ධන අපේක්ෂා ද හේතුකොටගෙන කොටස් වෙළඳපොළ කටයුතු තව දුරටත් වර්ධනය විය.
- 2010 මැයි මස පැවති මට්ටමේ සිට සියයට 75 ක වර්ධනයක් පිළිබිඹු කරමින් සමස්ත කොටස් මිල දර්ශකය 2011 මැයි මස අවසානයේ දී 7,418.1 ක සාමාන්‍යක් පෙන්නුම් කරන ලදී. මේ අතර මිලංකා මිල දර්ශකය ද සියයට 43 ක වර්ධනයක් පෙන්නුම් කරමින් 6853.6 ක අගයක් පෙන්නුම් කරන ලදී. 2011 මැයි අවසානය වන විට වෙළෙඳපොළ ප්‍රාග්ධනීකරණය රුපියල් බිලියන 2,515 ක් ලෙස පසුගිය වර්ෂයේ අදාළ කාලය හා සැසඳීමේ දී සියයට 83 ක වර්ධනයක් ළඟා කරගෙන තිබුණි.

2.2 වගුව

කොටස් වෙළෙඳපොළ ක්‍රියාකාරීත්වය

දර්ශකය	2006	2007	2008	2009	2010	අප්‍රේල් මස අවසන් වන විට	
						2010	2011
සමස්ත කොටස් මිල දර්ශකය (1985=100)	2,722	2,541	1,503	3,386	3,385	4,189	7,357
මිලංකා මිල දර්ශකය	3,712	3,292	1,631	3,849	3,849	4,712	6,823
වෙළෙඳපොළ ප්‍රාග්ධනීකරණය (රු.බිලියන)	835	821	489	1,092	2,210	1363	2,487
වෙළෙඳාම් කළ ලැයිස්තුගත සමාගම් ගණන	232	231	232	231	241	231	247
සාමාන්‍ය වාර්ෂික පිරිවැටුම (රු. බිලියන)	115	105	105	110	2,396	1,540	1,953
විදේශ විකුණුම් (රු. මිලියන)	31,790	35,543	52,682	43,846	118,761	28,480	29,094
විදේශ මිල දී ගැනීම් (රු. මිලියන)	37,167	46,797	66,632	43,057	92,426	15,004	20,748

මූලාශ්‍රය: කොළඹ කොටස් වෙළෙඳපොළ

විදේශ අංශයේ ප්‍රවණතා

- ආයෝජක විශ්වාසය වැඩිවීම, ත්‍රස්තවාදී උවදුර අවසන්වීමත් සමඟම ඇති වූ ධනාත්මක ප්‍රතිචාර සහ විදේශ ඉල්ලුම ඉහළ යාම නිසා 2011 පළමු කාර්තුව තුළ විදේශ අංශයේ කාර්යයසාධනය වර්ධනය වීම අඛණ්ඩ ව සිදු විය. 2011 පළමු කාර්තුව තුළ අපනයන තුළින් ලද ඉපැයීම් ඇ.ඩො. මිලියන 2,721 දක්වා සියයට 54.3 කින් වැඩි විය. වර්ධනය වූ දේශීය

ආර්ථික කටයුතු පිලිබිඹු කරමින් ආනයන වියදම ද ඇ.ඩො.මිලියන 4,458 දක්වා සියයට 39.9 කින් වැඩි විය. 2011 පළමු මාස තුන තුළ දී වෙළෙඳ හිඟය 2010 මෙම කාලයට සාපේක්ෂව ඇ.ඩො. මිලියන 1,424 සිට ඇ.ඩො.මිලියන 1,737 දක්වා ඉහළ ගිය ද, විශේෂයෙන්ම සංචාරක හා වරාය ආශ්‍රිත කටයුතු සහ විදේශ සේවක ප්‍රේෂණ තුළින් මෙම කාලය තුළ දී සේවා සඳහා වූ ලැබීම් වැඩි විය. මේ අතර, 2011 අප්‍රේල් අවසානය වන විට දළ නිල සංචිත ප්‍රමාණය (ආසියානු නිශ්කාෂණ සංගමයේ ලැබීම් රහිතව) ඇ.ඩො.මිලියන 7,164 ක් වූ අතර එය ආනයනික මාස 5.6 කට සමාන විය.

අපනයන

- 2010 වර්ෂයේ සමකාලය හා සසඳන විට 2011 පළමු කාර්තුව තුළ අපනයන ඉපැයීම් ඇ.ඩො. මිලියන 2,721 දක්වා සියයට 54.3 කින් සැලකිය යුතු ලෙස ප්‍රසාරණය විය. කෘෂිකාර්මික අපනයන ඉපැයීම් 2011 වසරේ පළමු කාර්තුව තුළ දී පෙර වසරට සාපේක්ෂව එ.ජ.ඩොලර් මිලියන 593 දක්වා සියයට 26 කින් වැඩි විය. සුභවාදී ජාත්‍යන්තර මිල ගණන්වල ප්‍රතිලාභ ලබමින් තේ වලින් ලද අපනයන ඉපැයීම් සියයට 21 කින් වැඩි විය. මෙම කාලය තුළ දී ඇ.ඩො.මිලියන 2,078 ක් දක්වා සියයට 63.8 ක සැලකිය යුතු වැඩිවීමක් කාර්මික අපනයනයන් විසින් පෙන්නුම් කරන ලදී. විශේෂයෙන්ම, 2010 වසරේ මෙම කාලය තුළ දී පැවැති ඇ.ඩො. මිලියන 703 ට සාපේක්ෂව 2011 මෙම කාලය තුළ දී රෙදිපිළි හා ඇඟළුම් අපනයනයන් ඇ.ඩො. මිලියන 1,225 ක් දක්වා සියයට 74.2 ක සැලකිය යුතු වර්ධනයක් වාර්තා කළේය. මේ අතර, 2011 පළමු මාස තුන තුළ දී රබර් නිෂ්පාදනවලින් ලද ආදායම ද සියයට 29.9 කින් වැඩි විය.

ආනයන

- 2010 මුල් කාර්තුව හා සැසඳීමේ දී සියයට 39.9 ක වර්ධනයක් පෙන්නුම් කරමින් 2011 මුල් කාර්තුව තුළ දී සමස්ත ආනයන වියදම ඇ.ඩො. මිලියන 4,458 ක් දක්වා ඉහළ යන ලදී. පාරිභෝගික භාණ්ඩ ආනයනය ඇ.ඩො. මිලියන 1,003 ක් දක්වා සියයට 35.5 ක වර්ධනයක් ද අන්තර් භාණ්ඩ ආනයන වියදම ඇ.ඩො. මිලියන 2,430 ක් දක්වා සියයට 47.4 ක වර්ධනයක් ද පෙන්නුම් කළේය. අන්තර් භාණ්ඩ ආනයනය ඉහළ යාම කෙරෙහි මූලිකව බලපාන ලද්දේ බොර තෙල් මිල ඉහළ යාම හේතු කොට පසුගිය වසරට සාපේක්ෂව දරන්නට සිදු වූ ඉහළ පිරිවැයයි. 2011 මුල් කාර්තුවේ දී බනිජ තෙල් සඳහා දරන ලද සමස්ත වියදම ඇ.ඩො.මිලියන 924 ක් දක්වා සියයට 29.2 ක වර්ධනයක් වාර්තා කළේය. මෙම කාල සීමාව තුළදී බනිජ තෙල් නොවන අනෙකුත් අන්තර් භාණ්ඩ ආනයනයන් සඳහා දරන ලද පිරිවැය සියයට 61 ක ඉහළ යාම හරහා පෙන්නුම් කරනුයේ දේශීය නිෂ්පාදන අංශය තුළ ඇති වී තිබෙන පිබිදීමයි. මේ අතර මෙම කාර්තුව තුළ ආයෝජන භාණ්ඩ ආනයනය වෙනුවෙන් දරන ලද වියදම ඇ.ඩො. මිලියන 1,008 ක් වන අතර, පසුගිය වසරේ අදාළ කාල සීමාවේ දී මේ සම්බන්ධයෙන් දරන ලද වියදම ඇ.ඩො. මිලියන 692 කි.

2.3 වගුව
විදේශ වෙළෙඳාම (ජනවාරි-මාර්තු)

ඇ.ඩො. මිලියන

කාණ්ඩය	2010	2011
අපනයන	1,763	2,721
කෘෂිකාර්මික	469	593
තේ	306	370
රබර්	57	74
පොල් ආශ්‍රිත නිෂ්පාදන	31	47
අනෙකුත් කෘෂිකාර්මික නිෂ්පාදන	75	102
කාර්මික	1,269	2,078
රෙදිපිළි හා ඇඟලුම්	703	1,225
බනිජ තෙල් නිෂ්පාදන	43	139
අනෙකුත් කාර්මික නිෂ්පාදන	523	713
මැණික්	21	24
අනෙකුත්	5	27
ආනයන	3,188	4,458
පාරිභෝගික භාණ්ඩ	740	1,003
ආහාර හා පාන වර්ග	522	557
අනෙකුත් පාරිභෝගික භාණ්ඩ	219	446
අන්තර් භාණ්ඩ	1,648	2,430
බනිජ තෙල්	715	924
පොහොර	34	56
රෙදි පිළි හා ඇඟලුම්	367	596
අනෙකුත් අතරමැදි භාණ්ඩ	533	854
අයෝජන භාණ්ඩ	692	1,008
යන්ත්‍ර සූත්‍ර හා උපකරණ	285	446
ප්‍රවාහන උපකරණ	136	244
ගොඩනැගිලි ද්‍රව්‍ය	196	220
අනෙකුත් වෙළෙඳ භාණ්ඩ	74	99
වෙළෙඳ හිඟය	-1,424	-1,737

මූලාශ්‍රය: ශ්‍රී ලංකා මහ බැංකුව

සේවක ප්‍රේෂණ

- විශේෂයෙන්ම උතුරු හා නැගෙනහිර ප්‍රදේශවල අළුතින් බැංකු ශාඛා විවෘත කිරීම මගින් බැංකු සේවා පුළුල් වීම හේතුවෙන් 2010 වසරේ අදාළ කාලය හා සැසඳීමේ දී 2011 පළමු කාර්තුව දළ සේවක ප්‍රේෂණ ලැබීම් ඇ.ඩො. මිලියන 1,273.7 දක්වා සියයට 27.8 කින් වැඩි විය.

3 වන පරිච්ඡේදය

විදේශ මූල්‍යනය

- 2011 වර්ෂයේ ජනවාරි සිට අප්‍රේල් දක්වා ණය හා ප්‍රදාන ලබා දෙන්නන් විසින් ශ්‍රී ලංකාව වෙත ලබා දීමට එකඟතාවය පළ කර ඇති සමස්ත විදේශ මූල්‍ය ප්‍රමාණය ඇ. ඩො. මිලියන 1,385 කි. මින් ඇ.ඩො. මිලියන 1,360.6 ක් ණය වන අතර ඇ.ඩො. මිලියන 24.4 ක් පූර්ණ ප්‍රදාන වේ.

3.1 වගුව

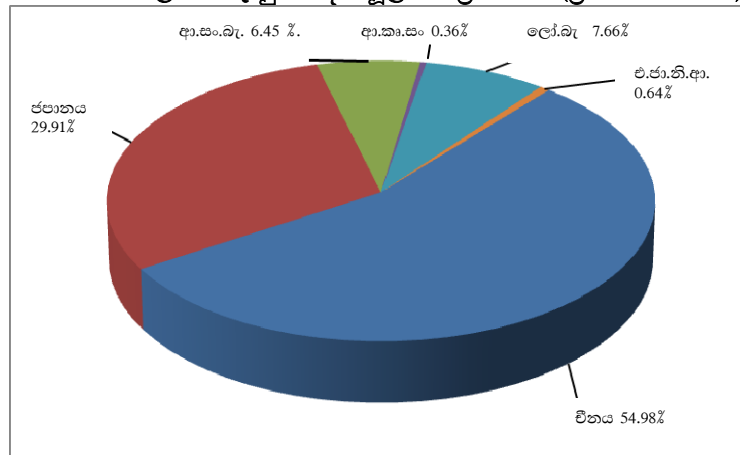
එකඟතාවය පළ කෙරුණු විදේශ මූල්‍යන ප්‍රමාණය (ජනවාරි-අප්‍රේල් 2011)

ප්‍රදායකයා	ඇ.ඩො. මිලියන
ද්විපාර්ශ්වික	1,176.2
චීනය	759.8
ජපානය	413.4
ඉන්දියාව	3.0
බහුපාර්ශ්වික	208.8
ආසියානු සංවර්ධන බැංකුව	89.2
ලෝක බැංකුව	105.8
එක්සත් ජාතීන්ගේ නියෝජනයතන	8.8
එකතුව	1,385.0

මූලාශ්‍රය: විදේශ සම්පත් දෙපාර්තමේන්තුව

3.1 රූපසටහන

එකඟතාව පළ කෙරුණු විදේශ මූල්‍යන ප්‍රමාණය (ප්‍රතිශතාත්මකව)



වගුව 3.2
එකඟතාවය පළ කෙරුණු විදේශ මූල්‍යන ප්‍රමාණය - අත්සන් කරන ලද ගිවිසුම්
(2011 ජනවාරි 01 සිට අප්‍රේල් 30 දක්වා)

ප්‍රදායකයා	ව්‍යාපෘතිය	ණය/ප්‍රදාන දෙනු ලබන ව්‍යවහාර මුදලින්		ඇ.ඩො. මිලියන	ඇ.ඩො. මිලියන	එකතුව
		ණය/ප්‍රදාන	දෙනු ලබන			
චීනය	ප්‍රධාන මාර්ග පුනරුත්ථාපනය සහ වැඩි දියුණු කිරීම	ඇ.ඩො.	500.0	500.0	-	500.0
	පින්තූට්-කෝදාගොඩ මහාමාර්ග කොටස (කි.මී. 30 සිට කි.මී 45 දක්වා)	ඇ.ඩො.	75.1	75.1	-	75.1
	කෝදාගොඩ සිට ගොඩගම දක්වා මාර්ග කොටස (කි.මී. 45 සිට කි.මී. 61 දක්වා)	ඇ.ඩො.	63.1	63.1	-	63.1
	කි.මී. 67 ක් වූ නවත්කුලි, කරයිතිවි, මන්නාරම දක්වා වූ මාර්ගය පුනරුත්ථාපනය සහ වැඩි දියුණු කිරීම	ඇ.ඩො.	48.4	48.4	-	48.4
	කි.මී. 113 ක් වූ පුත්තලම-මිරිවිකඩේ, මන්නාරම මාර්ගය පුනරුත්ථාපනය සහ වැඩි දියුණු කිරීම	ඇ.ඩො.	73.2	73.2	-	73.2
ජපානය	මහ කොළඹ නාගරික ප්‍රවාහන සංවර්ධන ව්‍යාපෘතිය අදියර 2	ජපන් යෙන්	31.7	391.0	-	391.0
	වවුනියාව-කිලිනොච්චි විදුලි සම්ප්‍රේෂණ රැහැන් ව්‍යාපෘතිය (11)	ජපන් යෙන්	1.4	17.5	-	17.5
	ශ්‍රී ලංකා රූපවාහිනී සංස්ථාවේ රූපවාහිනී උපකරණ වැඩිදියුණු කිරීම	ජපන් යෙන්	0.0	-	0.5	0.5
	වරප්‍රසාද නොලත් ගොවීන් සඳහා වන ආහාර සුරක්ෂණ ව්‍යාපෘතිය	ජපන් යෙන්	0.4	-	4.3	4.3
ආසියානු සංවර්ධන බැංකුව	යාපනය කිලිනොච්චිය ජල සම්පාදන හා සනීපාරක්ෂණ ව්‍යාපෘතිය (OCR)	ඇ.ඩො.	20.0	20.0	-	20.0
	යාපනය කිලිනොච්චිය ජල සම්පාදන හා සනීපාරක්ෂණ ව්‍යාපෘතිය (ADF)	වි.ගැ.හි.	44.3	69.2	-	69.2
ආහාර හා කෘෂිකර්ම සංවිධානය	උතුරු පළාත සඳහා බීජ සහ අනෙකුත් අත්‍යවශ්‍ය කෘෂි යෙදවුම් ලබා දීම	ඇ.ඩො.	5.0	-	5.0	5.0
ලෝක බැංකුව	මාර්ග සහාය ව්‍යාපෘති සඳහා දෙවෙනි අමතර මුදල් යෙදවීම	වි.ගැ.හි.	63.6	103.1	-	103.1
	උතුරු පළාත් ප්‍රාදේශීය පෝෂණ මැදිහත්වීමේ ව්‍යාපෘතිය (JSDF)	ඇ.ඩො.	2.7	0.0	2.7	2.7
එක්සත් ජාතීන්ගේ නියෝජිත ආයතන	තාක්ෂණික සහයෝගීතා වැඩසටහන් 2010-14	ඇ.ඩො.	8.8	0.0	8.8	8.8
ඉන්දියාව	මඩකලපු දිස්ත්‍රික්කයේ වන්තරමුලෙයි, ඔන්තච්චිමඩම් සඳහා වන වෘත්තීය පුහුණු මධ්‍යස්ථානයන්හි පහසුකම් සැපයීම	ඉන්දීය රුපියල්	134	0.0	3.0	3.0
	එකතුව			1,360.6	24.4	1,385.0

මූලාශ්‍රය : විදේශ සම්පත් දෙපාර්තමේන්තුව

ගිවිසුම්ගත උපයෝජනය නොකළ විදේශ මූල්‍යනය

- 2011 අප්‍රේල් මස අවසානය වන විට ගිවිසුම්වලට එළඹ ඇති එහෙත් උපයෝජනය නොකළ විදේශ මූල්‍යන ප්‍රමාණය ඇ.ඩො. බිලියන 8.6 කි. වසර 2-5 අතර කාල පරාසය තුළ ක්‍රියාත්මකවන ව්‍යාපෘති සඳහා මෙම මූල්‍යන එකඟතාවයන් පළකර ඇති එම ප්‍රමාණය උපයෝජනය කිරීම ව්‍යාපෘතිවල කාල පරාසය අනුව සිදුවේ. ගිවිසුම්ගත එහෙත් උපයෝජනය නොකළ ශේෂය, අංශමය වශයෙන් සහ ප්‍රදායකයින් අනුව වර්ගීකරණය පහත 3.3 වගුවේ දැක්වේ.

වගුව 3.3

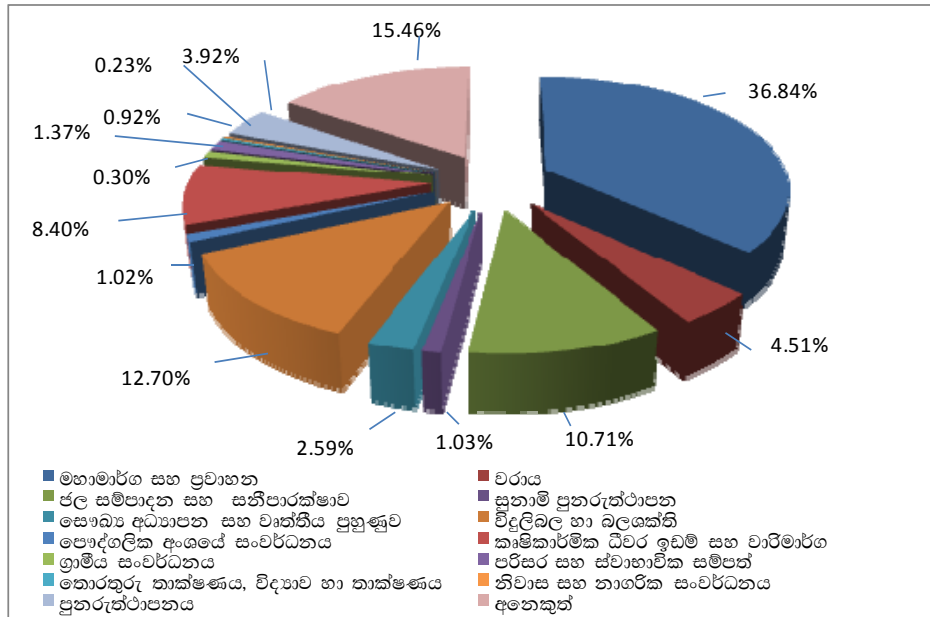
2011 අප්‍රේල් මස අවසන් විට ගිවිසුම්ගත උපයෝජනය නොකළ විදේශ මූල්‍යන ශේෂය අංශමය වශයෙන්

අංශය	ඇ.ඩො. මිලියන	මුළු එකතුව ප්‍රතිශතයක් ලෙස
මහාමාර්ග හා පාලම්	3,170.8	36.8
වරාය	388.4	4.5
ජලසම්පාදන හා සනීපාරක්ෂක	921.8	10.7
සුනාමි පුනරුත්ථාපනය	88.4	1.0
සෞඛ්‍ය, අධ්‍යාපනය හා වෘත්තීය පුහුණු	222.7	2.6
විදුලිබලය හා බලශක්ති	1,092.8	12.7
පුද්ගලික අංශයේ සංවර්ධනය	87.8	1.0
කෘෂිකර්ම, ධීවර හා වාරිමාර්ග	722.9	8.4
ග්‍රාමීය සංවර්ධනය	79.0	0.9
පරිසරය හා ස්වභාවික සම්පත්	118.2	1.4
තොරතුරු තාක්ෂණය, විද්‍යා හා තාක්ෂණ	25.9	0.3
නිවාස හා නාගරික සංවර්ධනය	19.5	0.2
ගැටුම්වලින් හානියට පත් ප්‍රදේශ පුනරුත්ථාපනය	337.8	3.9
වෙනත්	1,330.8	15.5
එකතුව	8,606.8	100.0

මූලාශ්‍රය: විදේශ සම්පත් දෙපාර්තමේන්තුව

3.2 රූපසටහන

ශ්‍රී ලංකාවේ උපයෝජනය නොකළ විදේශ ආධාර ශේෂය
අංශමය වශයෙන් (2011 අප්‍රේල් අවසානයට)



විදේශ මූල්‍ය උපයෝජනය

2011 අප්‍රේල් මස අවසානය වන විට උපයෝජනය කරන ලද මුළු විදේශ මූල්‍යන ප්‍රමාණය ඇ.ඩො. මිලියන 408.5 කි. මුළු උපයෝජන ප්‍රමාණයෙන් ඇ.ඩො. මිලියන 382.5 ක් ණය වලින්ද ඇ.ඩො. මිලියන 26.0 ක් පූර්ණ ප්‍රදානවලින් ද සමන්විත විය.

3.4 වගුව

විදේශ මූල්‍ය උපයෝජනය (ජන-අප්‍රේල් 2011)

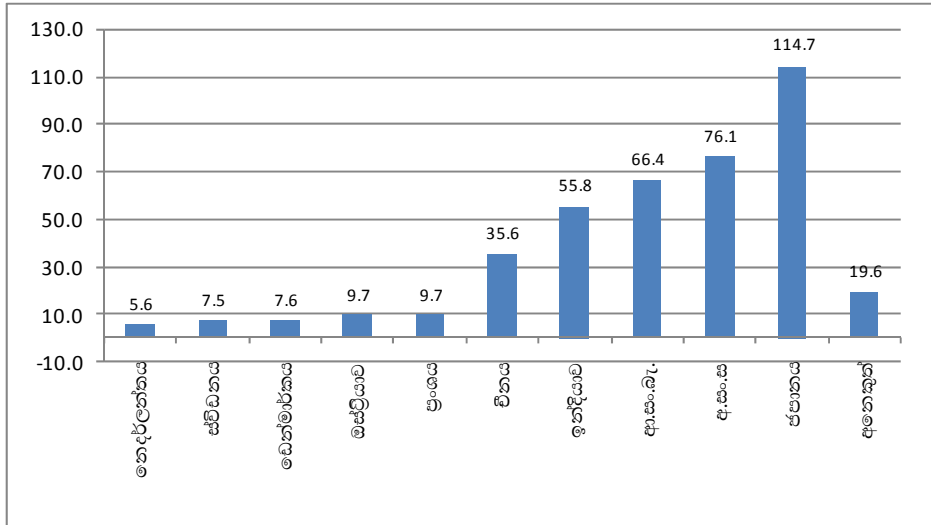
ඇ.ඩො. මිලියන

ප්‍රදායකයා		ණය	ප්‍රදාන	එකතුව
ද්විපාර්ශ්වික	චීනය	35.6	-	35.6
	ප්‍රංශය	9.7	-	9.7
	ජර්මනිය	1.0	1.2	2.2
	ඉන්දියාව	55.8	-	55.8
	ජපානය	108.0	6.8	114.7
	කොරියාව	1.7	-	1.7
	කුවේටය	0.5	-	0.5
	සවිදි අරමුදල	0.2	-	0.2
	එක්සත් රාජධානිය	2.9	-	2.9
	ඉරානය	4.7	-	4.7
	ඩෙන්මාර්කය	7.6	-	7.6
	ඔස්ට්‍රියාව	9.7	-	9.7
	නෙදර්ලන්තය	5.6	-	5.6
	ස්වීඩනය	7.5	-	7.5
බහු පාර්ශ්වික	ආසියානු සංවර්ධන බැංකුව	54.0	12.4	66.4
	ජාත්‍යන්තර සංවර්ධන සමායතනය	72.2	3.9	76.1
	කෘෂිකාර්මික සංවර්ධනය සඳහා වන ජාත්‍යන්තර අරමුදල	3.8	-	3.8
	අන්තර්ජාතික සංවර්ධනය සඳහා වන ඔපෙක් අරමුදල	0.3	-	0.3
	යුරෝපා හවුල	1.7	1.7	3.3
	එකතුව	382.5	26.0	408.5

මූලාශ්‍රය: විදේශ සම්පත් දෙපාර්තමේන්තුව

3.3 රූපසටහන

විදේශ මූල්‍ය උපයෝජනය ප්‍රදායකයා අනුව (ඇ.ඩො. මිලියන)
(ජනවාරි - අප්‍රේල් 2011)



විදේශ ණය

- 2011 අප්‍රේල් මස 30 වන දිනට රජයේ සමස්ත විදේශ ණය ප්‍රමාණය ඇ.ඩො. බිලියන 16.9 ක් විය.
- 2011 අප්‍රේල් 30 දිනට සමස්ත ණය සේවාකරණ ගෙවීම් ඇ.ඩො. මිලියන 369.8 කි. මෙම මුදලින් ඇ.ඩො. මිලියන 211.1 ක් ණය වාරික ගෙවීම් වන අතර ශේෂය වන ඇ.ඩො. මිලියන 158.7 පොලී ගෙවීම් වේ. 2011 වර්ෂය සඳහා ඇස්තමේන්තුගත සමස්ත ණය සේවාකරණ ගෙවීම් ප්‍රමාණය ඇ.ඩො. මිලියන 1,038.4 ක් වන අතර ඉන් සියයට 36 ක් අප්‍රේල් මස 30 වන විට ගෙවා ඇත.